

Somos **FCC**



SOMOS

un nuevo nombre
para la revista
de FCC



SUMARIO

 El Grupo ¿Sabías qué? Los Negocios

- Medio Ambiente
- Agua
- Construcción

 Las Personas Responsables Bienestar Innovación Comunidades Comunicación Breves

- Medio Ambiente
- Agua
- Construcción



“Somos FCC”, el nuevo nombre de la revista del Grupo FCC

Estimad@s amig@s:

Quiero compartir con vosotros que la revista del Grupo FCC cambia de nombre y pasa a llamarse “**Somos FCC**”.

La nueva publicación on-line está diseñada bajo tecnología HTML5, una versión que permite a los sitios web y a las aplicaciones ser más diversas y de gran alcance.

Como su propio nombre indica, todos somos FCC, y tenemos que seguir concentrándonos en la forma de trabajar como Grupo con el objetivo de lograr sinergias y avanzar juntos.

En una empresa tan diversificada, presente en más de 25 países, las capacidades de colaboración son muy importantes. Nuestra nueva revista pretende ayudar a conocernos mejor, sistematizar y reconocer la experiencia acumulada y provocar la interacción entre las personas de las diferentes áreas de negocio.

En “**Somos FCC**”, el protagonismo lo tienen las personas que con su gestión profesional construyen una compañía diversificada geográficamente a partir de valores comunes, la empresa y los negocios. Aquí podrán encontrar información y conocimiento procedente de todas las áreas y negocios que consolidan a FCC como el primer grupo de Servicios Ciudadanos y compartir sus contenidos a través de las redes sociales y con los grupos de interés.

El nombre “**Somos FCC**” ha sido elegido por los empleados del Grupo FCC a quienes deseo felicitar por tan acertada propuesta.

Os animo a navegar por “**Somos FCC**” y a colaborar en este espacio, bien con artículos firmados o mediante la propuesta de reportajes que pongan en valor los negocios y el empeño de los equipos humanos en sus respectivos ámbitos laborales.

Un cordial saludo,

Carlos M. Jarque
Consejero Delegado del Grupo FCC

FCC renueva el compromiso con Fundación ONCE para contratar a personas con discapacidad



Ambas entidades
suscriben por cuarta vez
un Convenio Inserta

FCC seguirá contando con Inserta Empleo, la entidad para la formación y el empleo de Fundación ONCE, para cubrir nuevos puestos de trabajo que la compañía demande, preseleccionar a candidatos que se adecuen mejor al perfil requerido, e impartir formación a medida que les permita desempeñar las labores asignadas.

El consejero delegado del Grupo FCC, Carlos M. Jarque, y el vicepresidente ejecutivo de la Fundación ONCE, Alberto Durán, han renovado el Convenio Inserta que suscribieron por vez primera en el año 2009 y que, en esta ocasión, supondrá la contratación de 125 personas con discapacidad durante los próximos tres años, llegando así a las 425 contrataciones desde el inicio de la colaboración.

Según ha explicado Carlos M. Jarque “la firma de este Convenio se enmarca dentro de las medidas impulsadas por FCC para contribuir a la mejora de la inserción laboral e integración social del colectivo de las personas con discapacidad. Además, el talento para un futuro sostenible, la diversidad y la igualdad son los ejes de crecimiento que estructuran nuestra filosofía de Grupo. Por lo tanto, la renovación de este convenio es para nosotros muy importante porque gracias al mismo se verán favoritas muchas personas”. “Desde hace años – continuó diciendo Jarque – trabajamos con entidades especializadas que nos ayudan en la gestión de contratación y seguimiento de personas con discapacidad que se incorporan a nuestra organización, constatando la adecuación de los puestos de trabajo al perfil profesional de cada uno

de los trabajadores y facilitando una integración normalizada dentro de nuestro Grupo”, concluyó el consejero delegado.

Por su parte, Alberto Durán ha comentado que está “muy satisfecho de contar con un socio comprometido, como ha demostrado ser FCC, capaz de dar una oportunidad de integrarse en el mercado laboral a personas que tienen menos oportunidades que el resto y que necesitan el trabajo como cualquiera para tener una vida normalizada”. Asimismo, ha animado a FCC a considerar a las personas con discapacidad también como un niño de mercado por explotar. Este acuerdo – añadió el vicepresidente ejecutivo de Fundación ONCE – “hace a FCC mejor empresa y una compañía que se preocupa por la integración de las personas”.

Este convenio se enmarca en los programas operativos de Empleo Juvenil y Economía Social (POEJ) y de Inclusión Social y Economía Social (POISES), que está desarrollando Fundación ONCE a través de Inserta Empleo, con la cofinanciación del Fondo Social Europeo, y que pretenden incrementar la formación y el empleo de las personas con discapacidad.

Además, continuará colaborando con el Plan No te Rindas Nunca, un programa flexible que pretende impulsar el empleo de los jóvenes con discapacidad menores de 30 años. Un plan basado en 34 medidas que abarcan todos los aspectos fundamentales para promover el empleo en este segmento de población y que van desde la formación personalizada y la promoción del emprendimiento, hasta la intermediación laboral con las empresas que integran la discapacidad en sus políticas de Responsabilidad Social Empresarial.

El acuerdo firmado esta mañana contempla también la promoción de otras acciones que favorezcan la inserción laboral de personas con discapacidad de forma indirecta, mediante la adquisición de bienes y la contratación de servicios a los centros especiales de empleo.

El Convenio se enmarca
dentro de las medidas
impulsadas por FCC para
contribuir a la mejora de la
inserción laboral
e integración de las
personas con discapacidad

P R E M I O S AVANZA

Juntos creamos futuro

Queremos contar contigo para avanzar juntos. Los premios AVANZA surgen con el objeto de dar un reconocimiento a la labor y esfuerzo realizados por el personal de la organización que contribuye con su día a día en **mejorar la competitividad** de la empresa, la **integración social** dentro de la misma, la mejora de la **calidad** de nuestros procesos, el **respeto al medio ambiente** y el desarrollo y aplicación de **soluciones o prácticas innovadoras**.



Integración



Calidad



Sostenibilidad



Innovación



FCC pone en marcha la primera edición de los “Premios Avanza”

FCC ha puesto en marcha en todas sus áreas de negocio y en los servicios centrales los “Premios Avanza”, una iniciativa que surge con el objeto de dar un reconocimiento a la labor y esfuerzo realizados por el personal de la organización, que contribuye con su día a día en mejorar la competitividad de la empresa, la integración social dentro de la misma, la mejora de la calidad de nuestros procesos, el respeto al medio ambiente y el desarrollo y aplicación de soluciones o prácticas innovadoras.

Los premios están organizados en torno a las siguientes categorías:

Premio a iniciativas sociales
Premios a la calidad
Premio al medio ambiente
Premio a la innovación

Las candidaturas serán evaluadas por un Comité de Selección por cada área, creado al efecto para elegir cuatro proyectos finalistas, de entre todos los presentados. Los cuatro proyectos preseleccionados resultantes de cada categoría y de cada área pasarán una última selección por parte de un jurado formado por un Comité Evaluador integrado por miembros de cada una de las Dirección del área de negocio y de los Servicios Centrales, que determinará el proyecto merecedor del premio.

Esperamos que esta iniciativa sea muy enriquecedora para todos. Desde aquí te invitamos a contribuir con tus aportaciones, a extender la convocatoria a todos los ámbitos de tu organización y a estimular la participación de los empleados.

Convocatoria FCC Medio Ambiente ([link](#))
Convocatoria FCC Aqualia ([link](#))
Convocatoria FCC Construcción ([link](#))
Convocatorio FCC Servicios Centrales



FCC apoya el Día Internacional de la Mujer

FCC se suma a la celebración del Día Internacional de la Mujer, una fecha que ha adquirido una dimensión global y que ha pasado a convertirse en un espacio de reflexión sobre los progresos alcanzados por las mujeres y los aspectos que aún han de mejorar.

Un año más, FCC quiere estar al lado de esta causa mostrando su compromiso con la igualdad, el liderazgo femenino y la diversidad, señas de identidad de nuestro Grupo.

Hoy hemos celebrado, en la sede corporativa de FCC en Las Tablas, una mesa redonda que ha llevado por nombre "Mujer e Innovación" y ha estado representada por mujeres relacionadas con la medicina, la investigación, la cultura, la comunicación, la ingeniería y las personas para compartir los avances en materia de igualdad de oportunidades en cada uno de sus ámbitos.

Abrió el acto el doctor Rafael Echevarría, director Salud Laboral de los Servicios Médicos España de FCC. La mesa, modera por María Cano, directora del periódico Madrid Diario, estuvo formada por María Angeles Galle-

go, directora del Instituto de Lenguas y Culturas del Mediterráneo y Oriente Próximo del CSIC; la doctora Cristina Nevado, cirujana general del aparato digestivo del Hospital 12 de Octubre; Lola Álvarez, consultora de Comunicación en Alma Comunicación y profesora de la Universidad Loyola-Andalucía; María Jesús Kaifer, directora Técnica de Residuos Industriales, FCC Ámbito; Eva Martínez, jefa de departamento de I+D, FCC Aqualia, y Elizabeth Rodríguez, jefe del departamento Internacional de I+D+i, FCC Construcción. Cerró el acto Ana Benita, directora Corporativa Selección, Formación y RRLL

En este día internacional, FCC se ha sumado también a la campaña del Ministerio de Sanidad, Servicios Sociales e Igualdad que ha llevado como slogan "Solo hacia adelante".

El compromiso constante de FCC se ve reflejado en su activa participación en la promoción de la igualdad de oportunidades:

FCC es firmante tanto del Pacto Mundial de Naciones Unidas, como de los principios para el empoderamiento de las mujeres de ONU Mujeres, que ofrece orientaciones prácticas sobre cómo empoderar a las mujeres en el lugar de trabajo.

FCC considera la gestión de la igualdad y de la diversidad como pieza central del conjunto de sus actividades, por lo que cuenta con una Política de Igualdad y Diversidad que refleja su compromiso con la igualdad de oportunidades, la promoción y respeto de la diversidad y la erradicación de todo tipo de discriminación o acoso.

Además, en el marco de la estrategia en materia de igualdad y diversidad, el Grupo ha elaborado e implantado

junto con las principales organizaciones sindicales nueve Planes de Igualdad desde 2008 hasta hoy.

Las principales empresas del Grupo firmaron en 2014 cuatro acuerdos con el Ministerio de Sanidad, Servicios Sociales e Igualdad para aumentar el número de mujeres directivas en sus órganos de dirección y conseguir así una presencia equilibrada de género en los cargos de responsabilidad corporativa.

Por último, cuatro empresas del Grupo han sido reconocidas con el distintivo "Igualdad en la Empresa", una marca de excelencia que otorga el Ministerio de Sanidad, Servicios Sociales e Igualdad y que reconoce a las empresas que destacan en el desarrollo de políticas y prácticas en materia de Igualdad de Oportunidades entre mujeres y hombres en el ámbito laboral.

La presidenta de FCC, Esther Alcocer Koplowitz, y el consejero delegado del Grupo, Carlos M. Jarque, han enviado esta mañana un mensaje a todos los empleados, informado de los pasos importantes que la compañía ha dado en este sentido, potenciando cada vez más la presencia en los organigramas de mujeres en diversas tareas, técnicas, ingenieras, jefas de proyectos, directivas y consejeras, así como la incorporación, año tras año, de mujeres a la compañía.

Aprovecharon el mensaje para felicitar en este Día Internacional de la Mujer, muy especialmente, a todas las mujeres del Grupo FCC por su compromiso, determinación, buen hacer y por su valiosa aportación al crecimiento de FCC.

FCC, ejemplo de buenas prácticas en la 2 de Televisión Española

El Canal 2 de Televisión Española ha emitido un reportaje sobre conciliación y empresas que aplican políticas de igualdad de oportunidades en sus empresas.

Nuestros planes de igualdad de oportunidades y los distintivos de igualdad que tenemos desde hace tiempo en las empresas que forman parte del Grupo

po FCC, han sido el motivo por el que nos han seleccionado para intervenir como empresa ejemplo de buenas prácticas implantadas.

Desde FCC, el programa ha contado con el testimonio de Ana Benita, directora corporativa Legal, RRLL y Prevención de Riesgos; de Ana Arroyo, Project Manager de FCC Aqualia; de Elizabeth Rodríguez, jefe del Departamento Internacional de I+D+i de FCC Construcción, y de María Grima, responsable del departamento Jurídico Laboral del área de Medio Ambiente.



Empresas que cumplen la igualdad laboral entre hombres y mujeres. (Programa Aquí hay trabajo)

Medio Ambiente



- Está presente en 13 países.
- Atiende a más de 5.000 municipios.
- Presta servicio a más de 59 millones de ciudadanos.

Nuestros negocios en datos

FCC ha implantado un modelo de negocio equilibrado, combinando las actividades, en servicios medioambientales, gestión integral del agua, construcción y cemento.

Cemento



- Tiene actividad en tres continentes.
- Capacidad de producción de 15,6 millones de toneladas de cemento.



Agua

- FCC Aqualia tiene presencia en 22 países.
- Presta servicio a 1.100 municipios.
- Atiende a una población de 23 millones de habitantes.



Construcción

- La compañía está presente en más de 15 países.
- Ha construido más de 900 kilómetros de vías de Alta Velocidad.
- Lleva ejecutados más 600 kilómetros de túneles.



¿Qué sucede con nuestra basura?

Amanece en las ciudades y las calles están limpias. Los empleados de la recogida de basura nos han retirado las bolsas de residuos del día anterior, se respira orden y limpieza.

A finales de 1883, el prefecto de París, Eugène Poubelle, implantó en la ciudad del Sena el uso obligatorio de los cubos de basura. El decreto obligaba a los dueños de los edificios a proporcionar a sus residentes tres contenedores cubiertos para depositar los residuos orgánicos, el papel y la cerámica.

Los parisinos se esforzaron en apoyar esta acción innovadora que sin duda mejoraría la salud pública. Este invento revolucionario que cambió los hábitos en el mundo, fue bautizado por los parisinos como "Poubelle", basurero, en honor a Eugène Poubelle.

Un invento que rápidamente evolucionó y empezó a industrializarse. Se patentaron muchos modelos que sirvieron para depositar restos y evitar con ellos muchas enfermedades.

Después llegaron los contenedores, el marrón para residuos orgánicos, el azul para papel y cartón, el amarillo para envases de plástico y metal, el verde para vidrio y el gris/verde oscuro para residuos mezclados.

Una maravillosa idea para las ciudades que desde ese momento han visto evolucionar la gestión de los residuos sólidos urbanos, que conlleva consigo el mantenimiento del orden de las ciudades, la limpieza y la higiene.

Pero después del cubo de la basura ¿A dónde van a parar nuestros residuos? ¿Qué se hace con ellos?

Cada año se generan en el mundo miles de toneladas de basura. Su procesamiento y deshecho se realiza en plantas de reciclaje, compostaje y biometanización, vertederos controlados o en plantas de valorización energética.

Los residuos deben pasar por una planta de tratamiento con el fin de extraer los materiales reciclables y bioestabilizar la materia orgánica.

El proceso comienza con el pesaje de los residuos y su depósito en la zona de descarga. Posteriormente, se separan los voluminosos y el

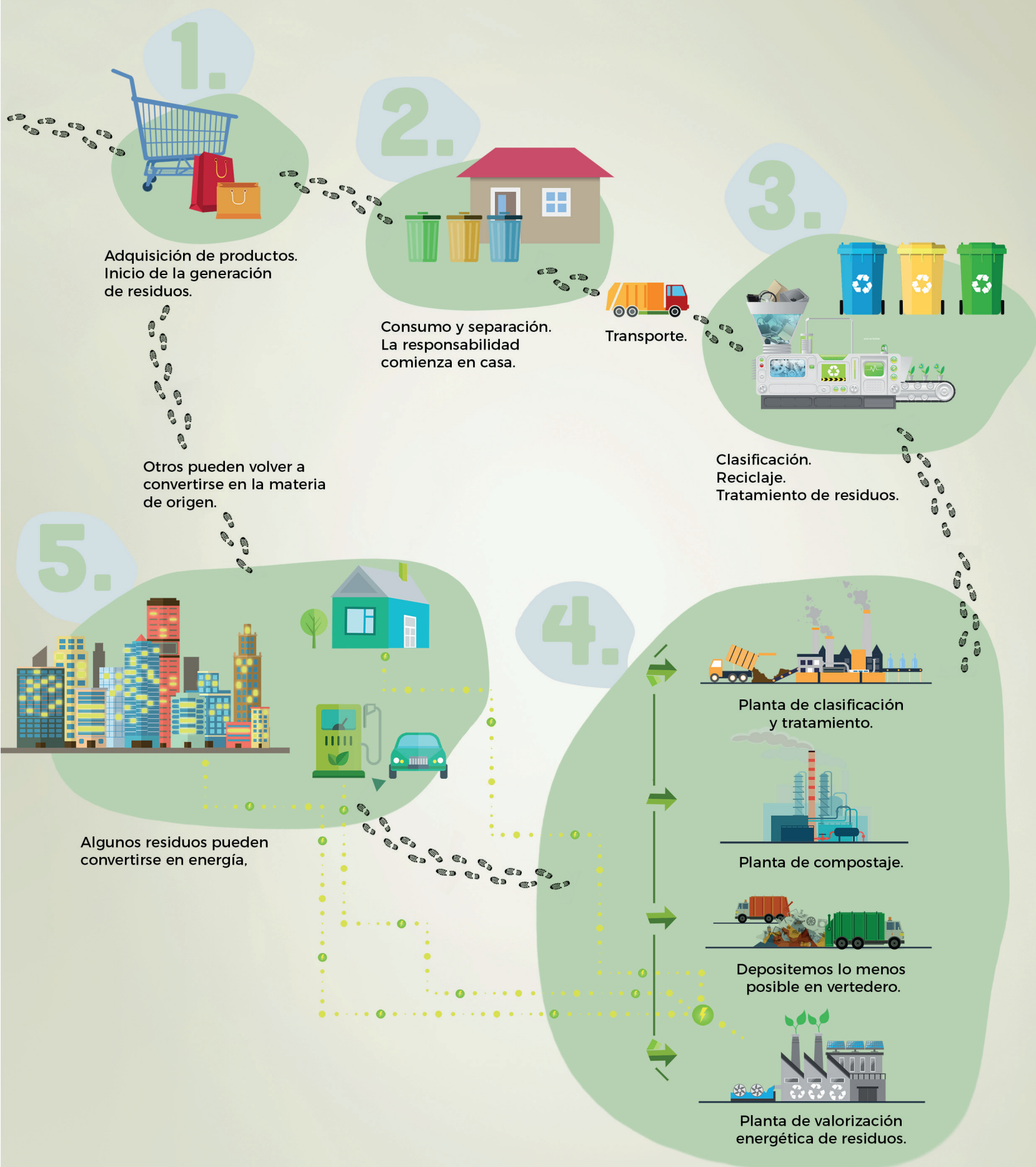
resto en dos fracciones: la de mayor tamaño, que contiene los subproductos y que serán extraídos del flujo mediante distintas operaciones de separación; y la fracción de menor tamaño, esencialmente materia orgánica, pasa al área de fermentación obteniendo un material bioestabilizado.

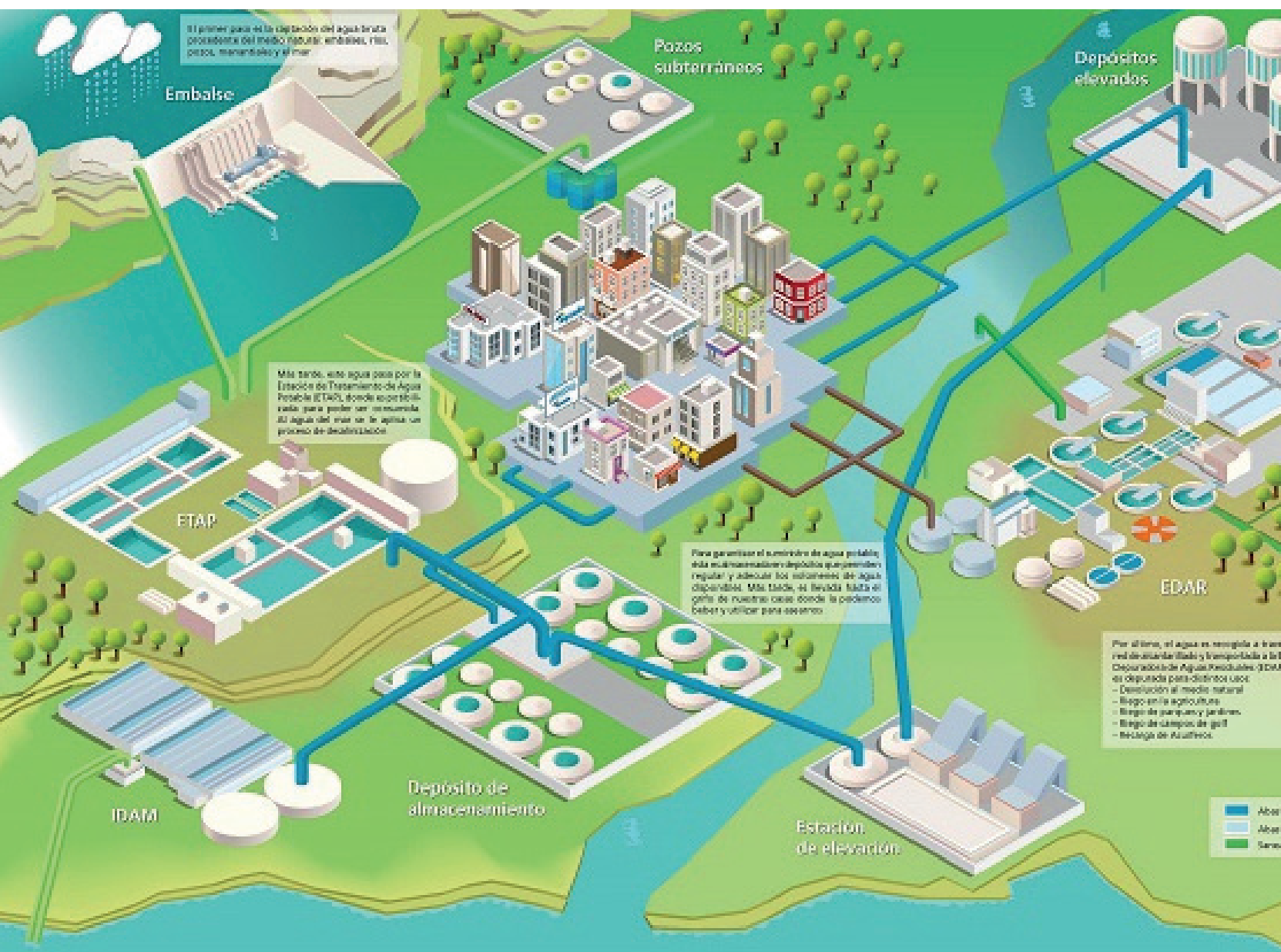
Finalmente, el material no recuperado en las plantas de compostaje termina en una instalación finalista.

En función de las infraestructuras existentes en cada país, el rechazo final de las plantas de tratamiento

va a parar a vertederos controlados o a instalaciones de valorización energética de residuos (Energy from Waste), que genera electricidad a través de la combustión de los desperdicios no reciclados procedentes de hogares, comercios o industrias. En este proceso se genera vapor y a través de una turbina de vapor se transforma en electricidad que es introducida en la red.

EL CAMINO DE LOS RESIDUOS





Así es el ciclo integral del agua

FCC Aqualia controla hasta el más mínimo detalle todas las fases que comprenden el ciclo integral del agua, que comprende desde la captación, potabilización y tratamiento del agua recogida del medio natural, hasta su distribución y recogida de las aguas usadas para su posterior depuración y devolución al medio del que se ha obtenido en condiciones óptimas que no perjudiquen al medioambiente.



“FCC Aqualia lleva a cabo iniciativas que, enmarcadas en la Política Ambiental de FCC, están orientadas a conseguir una gestión más eficiente de los recursos naturales, un consumo energético más racional y la identificación de los riesgos asociados a la actividad de la empresa.”

Más del 75% de nuestro planeta es agua. Cuando hablamos de agua, solemos asociar esta expresión con la existencia de mares, ríos o lagos. El abastecimiento de agua potable a los núcleos urbanos se ha convertido en una necesidad vital y en un reto tecnológico. Garantizar a los ciudadanos el uso continuo de este bien natural no es tarea fácil, y está sujeto, entre otros muchos factores, al cambio climático, al uso responsable y a la demanda y tamaño de la población.

El ciclo integral del agua se inicia con la captación de agua y su posterior tratamiento, potabilización y abastecimiento de agua potable a los ciudadanos. Una vez que el agua ha sido utilizada, requiere un proceso de saneamiento y depuración que se realiza en la estación de tratamiento de aguas residuales para poder ser devuelta a la naturaleza en cantidad y calidad adecuada sin perjudicar al medio ambiente, haciendo un uso eficiente y sostenible de los recursos y materiales empleados en el proceso. Es aquí cuando se cierra el ciclo integral del agua.

FCC Aqualia gestiona con eficiencia el ciclo integral del agua

FCC Aqualia es capaz de gestionar cada una de las parcelas que componen el ciclo integral del agua. La optimización de los recursos hidráulicos, la gestión integral de las plantas de tratamiento y depuración de agua, el control riguroso de la

calidad y el cuidado del medio ambiente, así como la limpieza preventiva y correctiva de los colectores de saneamiento y la depuración de las aguas residuales, forman parte de las actividades y exigencias incluidas en la mayoría de las concesiones que gestiona FCC Aqualia.

El agua es un producto muy controlado, por lo que FCC Aqualia dispone de un equipo profesional altamente cualificado, de los medios materiales más innovadores del mercado y del instrumental más que suficiente para realizar cualquier tipo de analítica exigida por la Administración.

El agua que se produce en las plantas de tratamiento de agua potable (ETAP) está sometida a rigurosos procedimientos de control. Debe cumplir las exigencias de la Directiva 98/83/CE del Consejo de Europa relativa a la calidad de las aguas destinadas al consumo humano, transpuesta por el Real Decreto 140/2003, por el que se establecen

los criterios sanitarios de la calidad del agua de consumo humano a escala nacional. Con la aplicación de esta nueva normativa se incrementa la protección de la salud de la población ante los posibles riesgos derivados de la contaminación del agua, y se da cumplimiento a las obligaciones comunitarias.

FCC Aqualia cuenta con una experiencia consolidada en la explotación y mantenimiento de estaciones depuradoras de aguas residuales (EDAR) y de estaciones de tratamiento de agua potable (ETAP), gestionando más de 300 instalaciones de este tipo en países como España, República Checa o Italia.

FCC Aqualia tiene un papel muy significativo como gestor del ciclo integral del agua, su rigor de gestión, su experiencia y su red de especialistas garantiza en todo momento la mejor respuesta a cada problema de tratamiento de agua.

Además, la protección de los ríos, lagos, fauna y flora, así como la eliminación de olores, la disminución de la degradación provocada por los vertidos y la protección del medio ambiente en general, es un deber para las administraciones públicas y un reto para las empresas que trabajan con ellas, como es el caso de FCC Aqualia.



25 años de Alta Velocidad

Más de 900 kilómetros
llevan el sello de FCC

FCC Construcción ha llevado a cabo, a lo largo de sus 100 años de historia, numerosas obras de carácter ferroviario, tanto de infraestructura como de superestructura en cualquiera de las modalidades de este medio de transporte: ferrocarril convencional, alta velocidad, renovación de las líneas existentes y construcción de las nuevas estaciones como terminales en las grandes ciudades.

España, es el tercer país del mundo en cuanto a kilómetros de alta velocidad construidos, contando. FCC Construcción ha ejecutado más del 32% de la totalidad de Líneas de Alta Velocidad de nuestro país, más de 900 kilómetros de los 2.200 de la Red Española de Ferrocarriles de Alta Velocidad, primera europea y segunda a nivel mundial en cuanto a longitud de línea en operación. Además, cuenta con una gran experiencia que es esencial para participar en grandes obras de alta velocidad.

Primera línea de Alta Velocidad Madrid-Sevilla

La primera línea de Alta Velocidad en España, que unió las ciudades de Madrid y Sevilla, dio a luz uno de los más grandes retos de la obra civil. FCC Construcción contribuyó en este corredor a construir 172,5 kilómetros y con la construcción de las estaciones de Puerta de Atocha (Madrid), y Santa Justa (Sevilla).

Posteriormente construyó diez tramos de la línea Madrid-Barcelona-Frontera Francesa, con más de 185 kilómetros de longitud, y la estación de Zaragoza-Delicias. También ha ejecutado varios tramos en otras líneas en servicio (Córdoba-Málaga, Madrid-Valladolid, Zaragoza-Huesca, Madrid-Valencia, Eje Atlántico, línea acceso a Asturias, Corredor Mediterráneo donde ha llevado a cabo la construcción de más de 80 kilómetros, y algunos kilómetros de las líneas del Corredor Nor-Noroeste, de Madrid-Extremadura-Portugal, de Sevilla-Cádiz y Madrid-Alicante) y algunas de las obras más relevantes de las líneas de alta velocidad, como los Túneles de Guadarrama y de Pajares.

Línea de alta velocidad

Eje Atlántico

99,0 kilómetros.

Nuevo acceso a Asturias

31,3 kilómetros.

Madrid-Barcelona-Frontera Francesa

185,3 kilómetros.

Corredor Mediterráneo

80,2 kilómetros.

Corredor Nor-Noroeste

10,1 kilómetros.

Madrid-Extremadura-Portugal

6,2 kilómetros,

Sevilla - Cadiz

17,5 kilómetros.

Córdoba-Málaga

3 kilómetros.

Zaragoza-Huesca

31,2 kilómetros.

Madrid-Valencia

92,6 kilómetros.

Línea Madrid-Sevilla

80,8 kilómetros.

Madrid-Valladolid

87,7 kilómetros.

Madrid-Alicante

11,4 kilómetros.

Siete mujeres del Grupo FCC

finalizan con éxito el Programa de Desarrollo para la Dirección de Mujeres con Alto Potencial



FCC y la EOI han clausurado el último programa formativo para mujeres de alto potencial, cuyo objetivo es facilitar la adquisición y desarrollo de competencias y habilidades directivas, focalizando en aspectos claves como la igualdad de oportunidades, la diversidad y la ética empresarial.

Amparo Pérez, Guadalupe Bobadilla, Raquel Losada, Marta López, Eva Ramos, Eva Arnaiz y Eva Martínez han finalizado con éxito la sexta edición del Programa de Desarrollo dirigido a

Predirectivas con Alto Potencial que se ha desarrollado en la Escuela de Organización Industrial (EOI).

Este programa formativo está impulsado y parcialmente financiado por el Ministerio de Sanidad, Servicios Sociales e Igualdad a través de la Secretaría de Estado de Servicios Sociales e Igualdad y tiene como objetivo principal ofrecer una formación integral que prepare a estas mujeres para asumir, en el futuro, mayores responsabilidades gerenciales con una perspectiva multidisciplinar. De este modo, su fin último pasa por sensibilizar a las empresas acerca del beneficio de contar con el talento femenino y avanzar así hacia una participación equilibrada de hombres y mujeres en puestos clave para la toma de decisiones.

El curso ofrece una formación multidisciplinar que pretende potenciar las capacidades directivas de las participantes y enriquecer el desarrollo personal y profesional, potenciando el tra-

bajo en equipo y la interrelación entre las participantes, creando una red de contacto entre profesores y alumnas.

Se ha desarrollado entre los meses de abril 2016 y noviembre 2016, combinando encuentros presenciales con periodos de formación on line. A lo largo del curso se han abordado materias como finanzas, habilidades directivas para la gestión de equipos eficientes y motivados, gestión operativa con el fin de conocer las áreas funcionales de la organización empresarial, gestión en empresas para descubrir las claves de la innovación e identificar oportunidades de negocio, así como un proceso individual de coaching.

Desde 2011 hasta 2016 han participado 36 alumnas de la compañía en este programa que constituye un factor decisivo para la proyección profesional.

CONECTANDO LOS MEJORES
PROFESIONALES CON LAS
NECESIDADES DE CADA
NEGOCIO



POLÍTICA DE
MOVILIDAD
INTERNA



Raúl Rivera Martínez



Iñigo Fernández Rico



José V. Colomina

Somos FCC

El nuevo nombre de la revista de FCC

Ya tenemos un nuevo nombre para la revista Red de Comunicación, a partir de ahora se llamará Somos FCC, en inglés We are FCC.

El nombre Somos FCC ha recibido muchas propuestas y éste ha sido el motivo por el que se ha decidido que nuestra revista se llame así.

Desde la Dirección de Marketing Corporativo y Marca queremos dar las gracias a todos los que nos habéis hecho llegar vuestra propuesta. Han sido más de 300 ideas las que se han recibido, todas ellas muy acertadas, con mucho criterio y creatividad.

La participación en el concurso para la búsqueda de un nuevo nombre para la revista Red de Comunicación ha sido todo un éxito. Gracias por participar.

Los ganadores del concurso han sido:

Raúl Rivera Martínez - FCC Medio Ambiente
Juan Antonio Mutiloa Oria - FCC Aqualia
Sandra Galiana Saura - FCC Medio Ambiente
Juan José García Pérez - FCC Medio Ambiente
Iñigo Fernández Rico - Ecocentral Granada
José Vicente Colomina Berenguel - FCC Aqualia

Juan José García Pérez



Juan Antonio Mutiloa Oria



Sandra Galiana



Entrevista

Eduardo Yges Peña

Director de Construcción Industrial y proyectos Oil & Gas de FCC Industrial



Eduardo Yges Peña es Ingeniero de Caminos, Canales y Puertos por la Universidad Politécnica de Madrid, en la especialidad de hidráulica y energética. Amplió sus estudios con un master en dirección de empresas constructoras y un MBA Executive en la Escuela de Organización Industrial.

Comenzó su trayectoria profesional en el año 1988, en el sector de la construcción en la empresa Agromán, continuó en distintos puestos directivos en Ferrovial y OSHSA (Grupo OHL). En 1998 se incorporó al Grupo FCC como gerente de empresa de construcción especializada en gasoductos y oleoductos. En el año 2011 pasa a ocupar el cargo que

actualmente desarrolla en FCC Industrial. Eduardo Yges lleva 19 años en FCC desarrollando cargos de responsabilidad ligados a proyectos energéticos e industriales (gasistas, renovables...) nacionales e internacionales, tanto con clientes públicos como privados.

FCC Industrial cuenta con una experiencia de más de 2.500 kilómetros de gasoductos construidos en España. Tal y como está la situación energética ¿se van a seguir construyendo y ampliando la red de gasoductos o el futuro pasa por las grandes infraestructuras internacionales de transporte energético como el gasoducto Samalayuca – Sásabe (México) actualmente en ejecución?

Actualmente España tiene más de 84.000 kilómetros de gasoductos de los cuales el 84% corresponden a la Red de Distribución (casi todo el transporte con tubería de polietileno de alta densidad) frente a un 16% del Transporte Primario (en tubería de acero al carbono de alto límite elástico).

Del total ejecutado por FCC Industrial, el 45% corresponde a la red de distribución y el 55% a transporte. Estos datos son clave para comprender la situación energética y las posibilidades de ampliación de la actual red de transporte energético.

Las inversiones en la red primaria de transporte de gas están casi paralizadas. Con este panorama el presente y el futuro cercano de la construcción de gasoductos para FCC Industrial pasa por la ejecución de grandes infraestructuras internacionales de transporte energético, como el Gasoducto Samalayuca - Sasabe, en México. En estos proyectos aportamos nuestro know-how, así como nuestra experiencia y capacidad para su ejecución en plazo y con la máxima eficiencia y rentabilidad.

Hablemos de GNL, FCC Industrial ha finalizado recientemente la construcción de un tanque de 30.000 m3 en Finlandia ¿se están estudiando las nuevas posibilidades y oportunidades del sector gasista?

En el caso de FCC Industrial, y de la división de proyectos Oil & Gas, la crisis del petróleo está afectando a los



grandes proyectos internacionales de generación eléctrica con combustibles fósiles, pero sin embargo se aprecia un crecimiento de las energías renovables en Latinoamérica y Oriente Medio y de la valorización de residuos en Europa.

Por este motivo, seguimos apostando por el GNL, estando actualmente en fase de concurso de nuevos tanques de almacenamiento en Europa. Recientemente hemos finalizado la ejecución del contrato del Tanque criogénico de doble contención de GNL de 30.000 metros cúbicos de capacidad en Pori (Finlandia) para Skangas.

FCC Industrial ha diseñado, construido y actualmente opera y mantiene dos plantas termosolares y un parque fotovoltaico ¿Cómo ves el sector de las renovables? ¿Es necesario mayor inversión en innovación para una mejora de rendimientos?

El sector de las energías renovables ha experimentado un pequeño crecimiento motivado sobre todo por la crisis del petróleo y un marco regulatorio inestable. Ambos factores han afectado de forma negativa, al sector del Oil & Gas. Este crecimiento en energías renovables es más patente en Oriente Medio y Latinoamérica. Además de las renovables mencionadas, están en auge la eólica e hidráulica, frente a la geotérmica y mareomotriz que siguen estancadas por su poco desarrollo.

El principal motivo de la paralización de inversiones en este tipo de proyectos ha sido su bajo rendimiento por lo que es totalmente necesaria mayor inversión en innovación.

Recientemente FCC Industrial ha resultado ganadora nacional de los EBA en categoría de sostenibilidad corporativa. Además en actualidad compite en votación popular por hacerse con el campeonato europeo. ¿Cuál es la participación de la compañía en el sector sostenible de energía?

La compañía opera y mantiene desde el año 2012 dos plantas termosolares



de 49,9 megavatios a la hora de potencia nominal cada una, las cuales abastecen a más de 30.000 familias lo que se traduce en una población de 70.000 habitantes. Ambas fueron diseñadas y construidas por FCC Industrial, y constituyen un hito que refleja la contribución de la empresa a la sostenibilidad y eficiencia energética.

En la planta termosolar Guzmán se han implantado prácticas sostenibles, ahondando en la política medio ambiental implantada en FCC Industrial.

En la división de rehabilitación integral de edificios, se continúa aunando criterios de sostenibilidad, eficiencia energética y rentabilidad. La compañía obtuvo, en su obra CPD Murcia, una de las puntuaciones LEED más altas en España y Latinoamérica. Además, en los últimos meses se ha conseguido certificar la rehabilitación integral de los edificios de Paseo Castellana 278-280 (Madrid) con la categoría de oro.

Waste to energy. En la actualidad existe una estrecha colaboración en preparación de ofertas entre FCC Medio Ambiente y FCC Industrial en el campo de plantas de incineración. ¿Sostenibilidad o eficiencia en el aprovechamiento de los residuos generados por el ser humano?

Considero que es muy importante el cambio de filosofía actual del Grupo FCC impartido por los nuevos accionistas mayoritarios. Concretamente me refiero al aumento imprescindible de las sinergias entre todas las Áreas de Negocio del mismo.

Si unimos la experiencia en el diseño, operación y mantenimiento de FCC Medio Ambiente para este tipo de proyectos con la de construcción y montaje de obras industriales de FCC Industrial formaremos un tándem perfecto para el desarrollo de cualquier proyecto EPC medioambiental.

¿Es necesario aumentar la inversión en innovación que permita optimizar los recursos y mejora de la eficiencia de los sistemas?

La forma de conseguir esta mejora de la eficiencia energética de los sistemas y procesos es invirtiendo en innovación así como en investigación y desarrollo (I+D+i). En FCC promovemos una política activa de desarrollo tecnológico, aplicando permanentemente en nuestras obras la innovación, con una apuesta decidida por la investigación y el desarrollo, la sostenibilidad y la contribución a la calidad de vida de la Sociedad.

Nueva campaña de concienciación de ahorro energético

Al final de
cada jornada
déjalo hibernar.



Más de 2.500 ordenadores permanecen encendidos al final de cada jornada.

Hibernando los equipos cada día, reduciremos más de 1 millón de kilos de CO₂, lo que equivale a la cantidad absorbida por unos 49 mil árboles al año.

Como parte de la política de ahorro energético, nace una nueva iniciativa que entrará en vigencia a partir del próximo 15 de marzo y consistirá en la hibernación de todos los equipos informáticos pasados 30 minutos de su inactividad.

La hibernación es un estado de ahorro de energía de los equipos informáticos (PCs y Laptops). Al activarse, se almacena toda la información en el disco duro y se apaga totalmente. Al encenderlo de nuevo, además de hacerlo de un modo muy rápido, mantiene la misma apariencia previa a la hibernación: programas y documentos abiertos, etc.

Esta medida afectará a todos los equipos adscritos a la red corporativa. Todos aquellos equipos que por requerimientos del negocio deban permanecer encendidos, deben ser notificados a través del portal de [Service Desk http://gsd](http://gsd), utilizando la petición de catálogo *PC de usuario: Solicitar la desactivación de la política de ahorro de energía de un PC**

* Para seleccionarla, entra al portal (<http://gsd>), elige la opción "Pedido del catálogo", utiliza la búsqueda por palabras clave situada en la esquina superior izquierda e introduce la palabra "ahorro"

Cruz Roja

reconoce la labor solidaria de los empleados de FCC

En nombre de todos los empleados de FCC, Carlos M. Jarque, consejero delegado del Grupo de Servicios Ciudadanos, ha recogido, de manos del presidente de Cruz Roja, Javier Senent García, un diploma como muestra de agradecimiento por la labor solidaria y por la implicación de sus empleados en la campaña navideña de recogida de juguetes "Sus derechos en juego". El acto de entrega ha tenido lugar esta mañana en la sede corporativa de Las Tablas.

Con esta acción, los empleados de FCC han cubierto estas Navidades las necesidades de juguetes solicitadas por muchas familias con problemas económicos. Desde nuestro compromiso, con la puesta en marcha de estas iniciativas pretendemos concienciar sobre las carencias de

nuestro entorno y ayudar a quienes más lo necesitan.

Durante el acto, Carlos M. Jarque quiso destacar que "la participación de los empleados en este tipo de acciones voluntarias es una demostración más de la solidaridad y el apoyo de las personas que componen el Grupo de FCC. Desde aquí, quiero dar las gracias a todos los que han colaborado de forma desinteresada en esta iniciativa solidaria".

Ambas organizaciones comparten muchas impresiones y desean promover el bienestar entre las personas, "es fundamental la colaboración entre Cruz Roja y las empresas", dijo el presidente de Cruz Roja, Javier Senent García, durante el encuentro.

Otras acciones solidarias

No es la primera vez que FCC lleva a cabo iniciativas destinadas a acciones solidarias y benéficas. En 2015, los empleados de FCC donaron unos 2.440 libros infantiles a Cruz Roja durante su campaña de Navidad "Esta Navidad te va a sonar a cuento". Además, ha puesto en marcha junto a Banco de Alimentos, diversas campañas de recogida de alimentos no perecederos y de primera necesidad, además de productos de higiene de primera necesidad, en el arco de la "Operación Kilo".



Compromiso con el cambio climático

**FCC Construcción
consigue el sello “calculo y
reduzco” del Registro de huella
de carbono,
compensación y proyectos de
absorción de CO₂.**

FCC Construcción ha vuelto a inscribir su huella de carbono del ejercicio 2015 en el Registro de huella de carbono, compensación y proyectos de absorción, del Ministerio de Agricultura y Pesca, Alimentación y Medio Ambiente, tal y como lleva realizando desde el año 2012.

La inscripción en este registro voluntario conlleva la obtención del sello acreditativo del Gobierno, que reconoce a las empresas que se acogen voluntariamente a esta iniciativa, reflejando el esfuerzo acometido por las mismas en la lucha contra el cambio climático.

En 2015, FCC Construcción obtuvo el sello “calculo y reduzco”, que, además de reconocer la implicación y el hecho de ser capaces de cuantificar y verificar sus emisiones de Gases

de Efecto Invernadero, distingue a la compañía como una de las organizaciones que reducen su huella de carbono de forma efectiva. Concretamente, FCC Construcción ha conseguido la distinción, tras acreditar la reducción del 14,06% de la media de la intensidad de emisión en el trienio 2013-2015 respecto del trienio 2012-2014, para el total de su huella de carbono (alcances 1+2 y 3).

Hay que destacar que, a fecha de diciembre de 2016, sólo 19 empresas de las más de 360 que forman parte del Registro han conseguido este sello, acreditativo de la reducción de emisiones.

FCC Construcción forma parte de la Comunidad #PorElClima, impulsada tras el Acuerdo de París, donde se establecen compromisos de reducción de emisiones.

La Estrategia de Cambio Climático de FCC Construcción

FCC Construcción inició su Estrategia de Cambio Climático en el ejercicio 2010, con el diseño e implantación de un protocolo para la

cuantificación de las emisiones de Gases de Efecto Invernadero en construcción. Desde entonces, la compañía elabora y verifica anualmente su informe de emisiones de Gases de Efecto Invernadero (GEI), siendo la primera empresa constructora española en haberlo verificado por AENOR y contando, desde 2012, con el certificado de la Huella de Carbono “Medio Ambiente CO₂ verificado”, que acredita tanto la veracidad del cálculo como la inclusión de la gestión de los GEI en el Sistema y estrategia de la organización.

Esta iniciativa fue galardonada en 2012 con un accésit en la categoría “Gestión para el desarrollo sostenible” de los Premios Europeos de Medio Ambiente, concedidos por la Fundación Entorno.

Otra iniciativa de comunicación y sensibilización ambiental llevada a cabo en 2015 ha sido la participación de FCC Construcción en la campaña “Un millón por el clima” del MAGRAMA y ECODES, de cara a la celebración de la COP21 en París.



FCC Aqualia, en cumplimiento al Real Decreto 56/2016, ha implantado una batería de medidas que suponen una mayor eficiencia productiva y económica y que además reducen la Huella de Carbono de nuestra actividad.



FCC Aqualia ha adaptado su Sistema de Gestión Energética, para todas las áreas de la compañía, a los requerimientos de la Norma 50001, obteniendo como resultado una mayor eficiencia productiva y económica de las instalaciones, además de un claro beneficio ambiental con la reducción de las emisiones de gases de efecto invernadero. Un 60% de la Huella de Carbono de FCC Aqualia procede de las emisiones indirectas derivadas del consumo energético, por lo que el Plan de Reducción de la Huella de Carbono plantea, como principal acción, la eficiencia energética.

Con la implementación de esta nueva regulación, FCC Aqualia se adelanta a la redacción del proyecto de Ley de Cambio Climático y Transición Energética, el R. D. 56/2016, que el gobierno de España está desarrollando para cumplir con los compromisos europeos en materia de energía, cambio climático y descarbonización de la economía en favor de la reduc-

ción de emisiones, mejora de la eficiencia energética y participación de las energías renovables.

Este decreto recoge que las grandes empresas deben realizar auditorías energéticas para cubrir el 85% del consumo total de energía final del conjunto de las instalaciones ubicadas en el territorio nacional o implantar un Sistema de Gestión Energética. Un proceso que FCC Aqualia viene realizando desde 2010 cuando puso en marcha un plan de optimización de eficiencia energética avalado por Aenor con la certificación de la Norma UNE-EN 16001 en los contratos del ciclo integral del agua de La Solana, en Castilla-La Mancha, y de la estación depuradora Valle Orotava, en Canarias, siendo éstos pioneros en obtener dicha certificación en ambas comunidades autónomas.

Desde entonces y hasta 2015, FCC Aqualia ha adaptado sus procedimientos de trabajo a la Norma ISO

50001, extendiendo la certificación a todos los contratos de la empresa en España. Ahora la compañía ha decidido implantar y certificar un Sistema de Gestión Energética para todas sus actividades siguiendo las directrices del último Real Decreto 56/2016.

Durante el pasado año, FCC Aqualia ha puesto en marcha un proyecto piloto de auditorías energéticas en depuración implementando acciones como mejorar la medición con la adquisición de equipos de proceso, energéticos y de mantenimiento; calcular el rendimiento energético de bombas; comprar equipos de mayor eficiencia energética; mejorar el rendimiento hidráulico de la red; optimizar la potencia gracias a una gestión centralizada de compra de energía; el desarrollo de proyectos de innovación, etc.

FCC Medio Ambiente se suma a las 360 organizaciones que han calculado e inscrito su huella de carbono.

Por tercer año consecutivo, FCC Medio Ambiente consigue inscribir el cálculo de la huella de carbono de la organización en el Registro de huella de carbono, compensación y proyectos de absorción de CO₂ de la Oficina Española de Cambio Climático (OECC) del Ministerio de Agricultura, Alimentación y Medio Ambiente, en la sección a) de huella de carbono y compromisos de reducción de las emisiones de gases de efecto invernadero.

En el año 2011, la división de Medio Ambiente de FCC inició el cálculo de la huella de carbono de la organización. Desde entonces, este proceso ha sido sometido a verificación externa en base al Protocolo de Gases de Efecto Invernadero (GHG Protocol), la herramienta internacional más utilizada para el cálculo y comunicación del Inventario de emisiones.

A partir de la identificación de las emisiones producidas dentro del límite operacional de la organización, se puede destacar que las fuentes de emisión características de la organización de FCC Medio Ambiente (siguiendo la clasificación de las emisiones difusas del inventario nacional de emisiones) son las relacionadas con: sector transporte (uso

de la flota de vehículos con consumo mayoritario de energías fósiles) 58% de las emisiones de GEI; sector residuos (emisiones CH₄ asociadas a la gestión de vertederos) con el 32,76% de las emisiones de GEI.



La Educación Ambiental, una necesidad para la gestión sostenible del agua

En el Día Mundial de la Educación Ambiental, FCC Aqualia ha recordado la necesidad de acercar la realidad de la gestión del ciclo integral del agua a la sociedad para poner en valor su trabajo diario y como garantía de un uso racional y sostenible.

FCC Aqualia se ha sumado a la celebración del Día Mundial de la Educación Ambiental, el pasado 26 de enero, con el objetivo de concienciar, desde su papel como empresa especializada en la gestión del agua, sobre los efectos de la relación humana en el medio ambiente y la necesidad de adoptar medidas educativas que transmitan buenos hábitos y valores desde la infancia.

Más allá del servicio diario que los profesionales de la empresa prestan en las comunidades donde trabaja, la compañía desarrolla numerosas campañas e iniciativas para sensibilizar y concienciar a la sociedad en el respeto al medio ambiente y la importancia de hacer un uso responsable del agua.

Ejemplo significativo de estas iniciativas es, por ejemplo, el Concurso Internacional de Dibujo Infantil de FCC Aqualia, que en 2017 alcanzará 15 ediciones. Desde 2002, más de 300.000 niños y 3.000 colegios se han familiarizado con la gestión del ciclo integral del agua gracias este

certamen que en 2016 ha sido reconocido clasificándose como finalista en la XII edición del Festival Internacional de Comunicación Infantil “El Chupete”. También la campaña “No lo tires”, recientemente premiada por la revista iAgua como la mejor en 2016, o la publicación del comic “Hidrokid”.

Pero el compromiso de FCC Aqualia con la educación ambiental va más allá y cada año aumenta la presencia de sus profesionales en cursos y jornadas organizadas por universidades y asociaciones sectoriales. En paralelo, la compañía programa a lo largo del año más de 150 jornadas de puertas abiertas en sus instalaciones dirigidas a diferentes colectivos: amas de casa, jubilados, periodistas, etc... y cerca de 15.000 escolares.

Por otro lado, la formación profesional es otro de los puntos fuertes en la estrategia de divulgación de conocimientos y sensibilización de FCC Aqualia. Un ejemplo de ello es la “conferencia técnica sobre dispo-

sitivos hidráulicos que integran las redes de abastecimiento y saneamiento”, en la que desde hace cuatro años participa el Servicio de Aguas de Oviedo y en la que se analizan las últimas innovaciones tecnológicas implantadas en la gestión del agua.

Este amplio programa de acciones evidencia la apuesta de FCC Aqualia por un modelo de gestión ambiental sostenible con un compromiso firme por el cuidado de la naturaleza y la lucha contra el cambio climático. Este enfoque de la política de RSE de FCC Aqualia está alineado con el Objetivo de Desarrollo Sostenible (ODS) nº4 sobre Educación de Calidad.

La empresa realiza campañas educativas y de concienciación y sensibilización social en todos los territorios en los que desarrolla su actividad en línea con el Objetivo de Desarrollo Sostenible (ODS) nº4 sobre Educación de Calidad, y dentro de su política de RSE



Banner que, con motivo del Día Mundial de la Educación Ambiental, aparece en la web de FCC Aqualia, en la de los principales web del sector y en la cuenta de Twitter de Aqualia.

FCC Aqualia celebra el Día Mundial del Agua con actividades en todo el mundo

Con motivo del día mundial del agua 2017, cuyo lema ha sido “Aguas residuales y Reutilización”, las Naciones Unidas invitan a una reflexión sobre la necesidad de tomar conciencia y mejorar el tratamiento y la reutilización de las aguas residuales (más del 80% de las generadas en el mundo es vertida al ecosistema sin ningún tratamiento).

Por esta razón y con el fin de acercar a los ciudadanos la labor de los profesionales de FCC Aqualia que trabajan cada día para llevar a cabo una eficiente gestión de los sistemas de depuración, se han promovido jornadas de puertas abiertas en 42 depuradoras operadas por la compañía en otros tantos municipios españoles: Grado (Asturias), Trubia (Asturias), Soto del Barco (Asturias), Cudillero (Asturias), Las Regueras (Asturias), La Bañeza (León), Valderas (León), Villadpalos (León), Cangas de Morrazo (Pontevedra), Moaña (Pontevedra), Bueu (Pontevedra), Nigrán (Pontevedra), Louro (La Coruña), Toledo, Talavera de la Reina (Toledo), El Burgo de Osma (Soria), Medina del Campo (Valladolid), Madrigal de las Altas Torres (Ávila), Guijuelo (Salamanca), Ávila, Aranda de Duero (Burgos), Hellín (Albacete), Alcázar de San Juan (Ciudad Real), Lleida, Mérida (Badajoz), Cañaveral (Cáceres), Guareña (Badajoz), Ronda (Málaga), Linares (Jaén), Barbate (Cádiz), Algeciras (Cádiz), La Línea (Cádiz), Jaén, Castuera (Badajoz), Campanario (Badajoz), Cabeza del Buey (Badajoz), Monterrubio (Badajoz), Quintana (Badajoz), Zalamea (Badajoz), Salobreira (Granada) y Orellana (Badajoz).



Foto de grupo en la EDAR de Santander con Gemma Igual, alcaldesa de esta localidad.

Las instalaciones se han abierto a distintos públicos, desde grupos de escolares hasta asociaciones de mujeres, vecinales o de discapacitados que a través de visitas muy didácticas organizadas y dirigidas por el personal de FCC Aqualia, pudieron adquirir una visión muy práctica del funcionamiento de los sistemas de depuración y su importancia medioambiental.

Las visitas, que se acompañaron en su mayoría de demostraciones prácticas sobre las operaciones cotidianas que realizadas en las depuradoras, contaron en muchos casos con la presencia representantes de las administraciones públicas locales, que aplaudieron el valor pedagógico de esta iniciativa.

Con estas jornadas de puertas abiertas, FCC Aqualia ha pretendido concienciar a los ciudadanos (en particular a los más jóvenes) de la importancia fundamental que tiene la buena utilización y el tratamien-

to adecuado de un recurso natural tan limitado e importante como es el agua.

Además de las acciones llevadas a cabo en las plantas de tratamiento de agua residual, FCC Aqualia ha organizado otras actividades relacionadas con la concienciación medioambiental en el uso responsable del agua y la importancia social de este elemento en Jerez de la Frontera, Cádiz, Sant Antoni, Ibiza, o Salobreña, Granada.

FCC Aqualia ha hecho extensible esta iniciativa a los territorios del extranjero en los que desarrolla su actividad. Así, por ejemplo, en Sicilia, donde la compañía Caltaqua, dependiente de FCC Aqualia, gestiona el ciclo integral del agua de la provincia de Caltanissetta, se han llevado a cabo visitas de escolares a laboratorios de análisis de calidad de aguas.

De la misma manera, en la región de Ostrava, República Checa, donde la sociedad SmVaK, participada mayoritariamente por FCC Aqualia, gestiona también el ciclo integral del agua, se han realizado visitas a las depuradoras de Frýdek-Místek, Opava, Nový Jičín y Karviná en ambientes muy familiares.



Visita de un grupo de escolares a la EDAR Cañaveral, en Cáceres.



Team FCC Aqualia Ávila", Zona I).



Carlos Pumar, Emilia Soto, José Gabriel Lumbreras, Raúl Jiménez y José Luis Arribas han obtenido la mejor posición sumando un total de 1666,82 kilómetros.



FCC finaliza la campaña eHealth con éxito de participación

FCC ha finalizado la campaña saludable eHealth challenge con un éxito de participación por parte de los empleados.

La olimpiada interempresas ha contado con más de 450 personas inscritas, posicionándose FCC en los primeros puestos de todos los rankings, tanto a nivel empresa como individual. Más de diez empleados de la compañía han obtenido los mejores resultados.

El equipo "Water People Ávila" de FCC Aqualia, ha resultado ganador en la categoría de running dentro del ranking global de empresas del desafío saludable. Carlos Pumar, Emilia Soto, José Gabriel Lumbreras, Raúl Jiménez y José Luis Arribas han obtenido la mejor posición sumando un total de 1666,82 kilómetros entre los cinco participantes en poco más de 179 horas. Un resultado sobresaliente que les ha alzado a la primera posición de una clasificación compuesta por 1.247 equipos

de 37 empresas, y en el que han participado todas las áreas de negocio de FCC.

Dentro del ranking interno de FCC, en categoría de equipos, FCC Aqualia ha resultado ganadora en todas las modalidades de andar ("The walking Aqualia Paparajote", Zona II) y montar en bicicleta ("Team FCC Aqualia Ávila", Zona I).

Agradecemos el trabajo de cada uno de los participantes, gracias al cual FCC ha sido capaz de mantener durante toda la olimpiada una presencia destacada.

El desafío comenzó el pasado 23 de enero y finalizó el 19 de febrero. Estas cuatro semanas de competición han servido para medir la energía que cada empresa genera a través del deporte entre sus empleados. Un tercio de la recaudación de esta iniciativa irá destinada a proyectos para la Promoción de la Salud que Cruz Roja lleva a cabo en España.

FCC Medio Ambiente en Benidorm (Alicante) pone en marcha un programa de Empresa Saludable

La delegación Levante II de FCC Medio Ambiente ha puesto en marcha en la ciudad de Benidorm un programa de Empresa Saludable, para favorecer e impulsar el bienestar laboral y mejorar las condiciones de trabajo de las personas que la integran.

El modelo de Gestión de Empresa Saludable ha sido certificado por AENOR y gracias a su implantación se están llevando a cabo programas para promocionar la actividad física y el deporte, la alimentación, los hábitos saludables y la seguridad vial que redundan en la salud de los empleados y en su entorno familiar y social.

El programa comenzó hace seis meses aproximadamente y la alta participación hace pensar que mensualmente se seguirán haciendo este tipo de actos, que no solo son

saludables sino que a su vez son sociales y mejoran las relaciones entre trabajadores y participantes.

Un ejemplo de esto es la actividad realizada el pasado viernes, donde se realizó la primera marcha de senderismo para empleados y familiares. La iniciativa tuvo una gran acogida y se dieron cita más de 120 trabajadores y familiares. Los asistentes valoraron muy positivamente este tipo de actuaciones, que favorecen la salud de los trabajadores desde el punto de vista de bienestar físico, mental y social.

A esta jornada se unió el concejal delegado de Escena Urbana, Limpieza Viaria, Vía Pública, Aguas, Medio Ambiente, Festivales y Eventos, Diseño, Movilidad, Tráfico y Transportes de Benidorm, Jose Ramón González de Zárate Unamuno.



Entre otras actividades, cabe destacar también el torneo deportivo que se celebró hace unas semanas que contó con la participación de cuatro equipos de fútbol cuyos partidos estuvieron muy igualados. Desde la contrata de Benidorm agradecen la gran participación y el buen ambiente que reinó durante toda la jornada.

El programa Empresa Saludable es una muestra del compromiso de FCC Medio Ambiente con las personas en particular y la sociedad en su conjunto, que necesita la implicación de todos, tanto de la empresa como de los trabajadores.



FCC desarrolla una flota de vehículos 100% eléctricos para la prestación de servicios municipales

La investigación, la innovación y las nuevas tecnologías contribuyen a hacer ciudades más sostenibles y eficientes y a mejorar la vida de los ciudadanos.



El Grupo FCC cuenta con numerosos medios materiales e instalaciones que permiten a la empresa desarrollar de manera óptima los proyectos catalogados como actividades de I+D+i, y que constituyen uno de los pilares básicos de la política de la compañía. Hoy en día FCC cuenta con modernas instalaciones para el diseño, desarrollo, validación y posterior producción de nuevos productos y servicios altamente innovadores repartidos dentro de todas las áreas de negocio del Grupo.

El importante esfuerzo innovador de FCC revierte en avances de los que se beneficia toda la sociedad. Cada área de negocio del Grupo focaliza sus esfuerzos en materias de I+D+i en función de las necesidades de sus procesos y de las expectativas de sus grupos de interés.

Dentro de esta estructura de Grupo, y con las anteriores premisas, la división de Medio Ambiente a través de su Departamento de Maquinaria ha venido invirtiendo, desde sus orígenes, en proyectos encaminados a conseguir ciudades más cómodas y sos-

tenibles, utilizando para ello las tecnologías más innovadoras de cada momento en la historia con equipos eco-eficientes que, permanentemente, han llevado a la compañía a conseguir la máxima reducción posible de emisiones contaminantes, gases de efecto invernadero, emisiones sonoras a la atmósfera, así como la mayor eficiencia energética.

En el área de Medio Ambiente FCC realiza labores de I+D+i desde hace más de 30 años y dispone de una gran flota total con tecnología de tracción eléctrica en grandes ciudades. Desde hace más de 20 años, FCC ha desarrollado, experimentado y puesto en servicio diferentes tipos de equipos que eliminan completamente las emisiones de gases contaminantes y de ruido durante el trabajo como vehículo de servicio urbano (ZEV, Zero Emission Vehicle, Vehículo con Emisiones Cero), aplicando tecnologías de vehículos eléctrico híbrido serie recargables con tecnología de baterías o con tecnología de ultracondensadores que prestan el servicio en el ámbito urbano en modo puramente eléctrico, e incluso, tecnología de vehículos pesados puramente eléctricos.

Barcelona, pionera en vehículos eléctricos

Como ejemplo concreto de lo anterior, tras la adjudicación por parte de Ayuntamiento de Barcelona de la contrata de servicios de inspección y limpieza de la red de alcantarillado de la ciudad, FCC ha implementado una flota cautiva de vehículos 100% eléctricos para la prestación de este tipo de servicio, iniciando en el año 2015 un ambicioso proyecto de desarrollo y construcción de 13 vehículos de medio y gran tonelaje, absolutamente innovadores, comprendidos en el marco de prestar el servicio con una flota completa de vehículos 100% eléctricos (ligeros y de medio y gran tonelaje), siendo ésta la primera contrata privada de servicios en la que esto ocurre.

De esta forma, durante el año 2016, FCC ha ido introduciendo todos los equipos y maquinaria en la contrata de manera que, a día de hoy, para la prestación diaria del servicio, FCC dispone de una flota de 56 vehículos, completamente eléctrica.

Centrando la atención en los denominados "equipos de medio y gran tonelaje", no existían en el mercado (como equipo comercial) y han sido desarrollados en primicia por FCC para cumplir su cometido. La flota concreta es:

- 4 unidades de vehículo de aspiración e impulsión de 9 m³ de capacidad con recirculación de agua.
- 1 unidad de vehículo de aspiración de 12 m³ de capacidad.
- 3 unidades de vehículo de aspiración e impulsión de agua de 6 m³.
- 1 unidad de vehículo de aspiración e impulsión de agua de 3 m³.
- 3 unidades de vehículo combinado con grúa.
- 1 unidad de vehículo con caja abierta basculante con grúa.

Todos estos equipos recargan sus baterías mediante cargadores externos de alta potencia (de hasta 120 Kw) y lo hacen en tiempos máximos de dos horas.

Los objetivos perseguidos por FCC en esta flota de vehículos se resumen en: Emisiones cero con iguales prestaciones y rendimientos que los anteriores vehículos equipados con motor térmico; emisiones de sonido en el límite técnicamente menor posible, con especial incidencia en arranques, frenadas y en el uso de la carrocería; ahorro sustancial de energía en el entorno del 70% - 80% respecto del vehículo anterior basado en motor de combustión; ahorro de costes en la explotación por los menores costes de energía eléctrica frente a los costes elevados de energía basada en combustibles fósiles de alto consumo energético; aumento de la vida útil de los vehículos y funcionalidad igual o superior al vehículo anterior de motor térmico en cualquiera de sus aplicaciones urbanas: mayor aceleración, mejor frenada, accionamientos automáticos y con regulación electrónica.

El Oasis de la innovación en FCC Aqualia

El 11 de febrero se celebró el Día Internacional de la Mujer y la Niña en la Ciencia. En esta fecha se promueve el pleno acceso de la mujer en la ciencia y, lo que quizá es más importante, se fomenta la vocación investigadora en las niñas.



En el sector de la gestión del agua, un terreno tradicionalmente dominado por técnicos, el departamento de Innovación y Tecnología de FCC Aqualia es un caso especial, donde la presencia femenina supone el 40% del total del equipo investigador.

Según los expertos, una de las primeras barreras que dificulta la presencia de mujeres en la ciencia está en la elección de los estudios por parte de las niñas. La diferencia en el interés hacia las carreras técnicas y matemáticas es ya patente en las estudiantes de secundaria. En los países de la OCDE sólo una de cada cinco chicas de 15 años quiere dedicarse a profesiones técnicas (el dato baja hasta un llamativo 7% en España) mientras que el porcentaje que se decanta por carreras del ámbito sanitario asciende a un 15-17%.

Esta realidad se presenta también en el sector de la gestión del agua, un terreno tradicionalmente dominado por ingenieros en todos los niveles jerárquicos. Según las cifras del Informe de FCC Aqualia de RSC

2015, el último publicado hasta la fecha, de las 7.764 personas que componen la plantilla de la compañía, el 21,72% son mujeres.

Por categorías profesionales, FCC Aqualia cuenta con 46 directivas, por 238 hombres que desempeñan ese rol. La proporción sigue siendo favorable a los hombres entre los técnicos y los operarios, y tan sólo en el caso de los administrativos la compañía cuenta con más chicas, 543 por 270 hombres.

El departamento de Innovación y Tecnología presenta un 40% de cuota femenina

Sin embargo, en este asunto FCC Aqualia cuenta con un oasis. El departamento de Innovación y Tecnología (I+D), presenta un 40% de cuota femenina, casi el doble de la media de toda la organización. Esta destacada presencia se plasma, además, tanto en el staff central del departamento, como en la gestión de los 36 proyectos que el departamento ha realizado desde su creación. Lola

Storch, responsable del control económico, del sistema de gestión y del portal del conocimiento, es un buen ejemplo. Según Lola, Ingeniero de Montes, “en general, la situación actual de la mujer en áreas técnicas sigue siendo todavía de clara desventaja. Pese a que nuestro desempeño destaca en formación y experiencia, aún estamos peor consideradas y remuneradas”.

Diferente tono emplea Lola cuando se le pregunta por el día a día del departamento de I+D. “Me parece un claro ejemplo cómo un equipo técnico altamente cualificado, comprometido y con resultados espectaculares cuenta con una proporción de mujeres muy alto. El estilo de liderazgo participativo que se pone en práctica en este Departamento de Innovación y Tecnología fomenta mucho la participación y el desarrollo de las mujeres que aquí trabajamos”. Eva Martínez, compañera de departamento de Lola y jefe del área de Gestión Inteligente, suscribe esta idea y añade: “El departamento de innovación es un claro ejemplo de promoción y desarrollo del talento fe-



menino, y para mí un referente para el resto de la organización”.

Emérta Jiménez, lidera los proyectos LIFE Memory y BioWamet, dos de los dieciocho que FCC Aqualia tiene en cartera ahora mismo. Esta científica piensa que “la educación es básica para llegar a normalizar la situación de la mujer en el mundo laboral, y no tener que tomar medidas para favorecer la inserción laboral de la mujer. Creo que todo radica en educación, ya desde muy pequeños se empieza a distinguir entre hombres y mujeres en el ámbito laboral y esto ya se arrastra en el futuro. Desde la infancia nos están programando para creer que no somos capaces de desarrollar carreras más técnicas, que eso es cosa de hombres”.

Quienes reivindican el papel de la mujer en el ámbito científico y técnico destacan asimismo la falta de referentes sociales como una dificultad añadida. Exceptuando quizá a Marie Skłodowska-Curie, en los libros de texto y en los medios de comunicación apenas se dan a conocer mujeres científicas y expertas. En las pocas

ocasiones en las que se habla de las científicas, es frecuente presentarlas como personas raras, completamente dedicadas a su trabajo y con poca vida personal, o haciendo hincapié en que el aspecto físico y la inteligencia no pueden ir unidos. Las jóvenes muy probablemente no se sientan identificadas con estas pioneras. Tal y como reclama Eva, “hacen falta referentes más actuales y modernos, que nos sirvan como ejemplo a nivel profesional y que se enfrenten a los retos de la vida moderna”.

¿Soluciones?

Preguntadas por medidas que solucionen, o al menos palién esta deficiencia del mercado laboral, tanto Lola como Emérta tienen las ideas bastante claras. Para ambas la clave está en la educación. Lola, por su parte, considera que “es muy importante que existan referentes. Es vital que desde pequeñas se traslade a las niñas el mensaje de que podrán llegar donde ellas quieran en cualquier área de conocimiento que les interese”. La opinión de Emérta va en esa misma línea educativa: “creo que cambiar

desde la base es la clave para normalizar la situación de la mujer en ramas científico-técnicas”. La educación y el empoderamiento de la mujer son claves para que se pueda acceder de verdad a puestos directivos, y se puedan poner en práctica nuevos modelos de gestión, más participativos y basados en la confianza y la motivación, apoyándose en las nuevas tecnologías.

Más allá de las aulas, las empresas también tienen su margen de mejora. En este punto Lola incide en el hecho de que las empresas valoren aspectos como el presencialismo. “Bastaría —en palabras de Lola— con detalles tan sencillos como prohibir las reuniones a partir de las 17 horas para fomentar la conciliación”.

Otro aspecto que las mujeres tienen a favor en esta carrera es el desarrollo de las nuevas tecnologías “cuya implantación favorecería aspectos que los trabajadores valoran mucho, como el teletrabajo, la flexibilidad y la conciliación”, según destacan las representantes del departamento de Innovación de FCC Aqualia.



La limpieza viaria de Donostia - San Sebastián, un servicio adaptado a una ciudad Smart

Vehículos de última tecnología con emisiones de gases de escape y sonoras que mejoran incluso la normativa Euro VI

El Ayuntamiento de Donostia – San Sebastián ha reforzado el servicio de limpieza urbana de esta ciudad, un hecho que supone un paso adelante en cuanto a eficiencia, mecanización del servicio y mejora de las condiciones laborales de los trabajadores.

FCC, en UTE con la empresa local Serbitzu Elkarte, es la empresa responsable de realizar el servicio de limpieza de la ciudad durante los próximos cuatro años, más dos posibles prorrogas anuales.

Con el aprovechamiento de residuos, energía, movilidad urbana sostenible, tecnologías integradoras, smart y open government y smart living, la ciudad ha dado un paso definitivo hacia su transformación en una Smart City, todo ello derivado de la puesta en marcha del Plan Smart Donostia – San Sebastián 2016-2020.

Un compromiso municipal por situar una vez más a Donostia-San Sebas-

tián a la cabeza de las capitales más limpias del país, hecho reconocido por Ategrus al otorgarle el año pasado su sexta Escoba de Platino, galardón que distingue la limpieza viaria de las ciudades de España. El galardón reconoce los esfuerzos de la ciudad en esta materia, y especialmente la gran dotación de vehículos eléctricos para la limpieza de la ciudad, lo que ha supuesto una importante reducción en las emisiones de CO₂ a la atmósfera.

La UTE FCC-Serbitzu, es consciente del importante reto que tiene la ciudad y de la oportunidad de convertirse en un referente Smart a nivel europeo. Por este motivo, el servicio actual de limpieza viaria de San Sebastián ha sido diseñado a medida para satisfacer las demandas existentes desde un punto de vista Smart, integrando las tecnologías de la información y comunicación en todos los niveles del servicio.

Un nuevo concepto de servicio interactivo e inteligente, para prestar servicio a los más de 186.000 habitantes, más a otros cerca de 500 mil turistas al año que visitan la ciudad, que pone el foco en la mejora de la calidad y sostenibilidad medioambiental del mismo, a través de un sistema de seguimiento y control de desarrollo propio, donde se registran y documentan todas las incidencias generadas.

Este sistema que está dotado de una plataforma corporativa totalmente transparente para los servicios técnicos municipales, pone en valor el trabajo de los 248 operarios, un 7% más que en el contrato anterior, al convertirlos en agentes medioambientales equipados con una herramienta que permite anotar las incidencias del servicio en tiempo real, de manera que todo el personal implicado en su resolución, tengan un conocimiento inmediato de las mismas.

Además, la aplicación es capaz de medir el desempeño ambiental del servicio de limpieza viaria, posibilitando la adopción de medidas de mejora, para contribuir a una mayor eficiencia y a la reducción de impactos ambientales que junto a la incorporación de vehículos y herramientas eléctricas redunden en una mejora de la calidad del entorno urbano.

De este nuevo servicio destaca la personalización de la limpieza en el centro urbano, los barrios y el extrarradio, y una minimización contundente de los tiempos improductivos y el aumento de un 33% del servicio de limpieza los fines de semana y festivos, así como la disposición de equipos multidisciplinar, de forma que en cada uno de los siete sectores en los que se ha dividido la ciudad, estos equipos ejecutan, dependiendo de las necesidades, diferentes tareas.

La empresa ha puesto a disposición de la ciudad una flota de 12 carros asistidos y 12 triciclos eléctricos, para un total de 24 sectores de barrido. Además, ha previsto la colocación de 70 contenedores repartidos estratégicamente por toda la ciudad para el depósito de los productos de

barrido y otras 12 cajas de 6 m³ tipo amplirrol. También ha adquirido 17 porter hidrolimpiadores y 10 sin hidrolimpiador para zonas donde prima el transporte de residuos sobre el empleo de agua, por tratarse de zonas ya cubiertas con otros equipos de baldeo. La elevada mecanización de los equipos de barrido se complementa con siete barredoras Hako 1600, cuatro barredoras Matthieu Azura Flex Euro VI de 2 m³ con tercer brazo y alto poder de aspiración, una barredora 100% eléctrica Tennant, que se ocupara del sector de la parte Vieja, y cuatro barredoras de calzadas Ravo de 5 m³, dos de ellas Duales que suponen una novedad en la ciudad y aúnan el poder de aspiración de la barredora con-

vencional con la implementación de un depósito de agua con manguera y pértiga, que permite al equipo, además de la recogida de residuos por succión, el baldeo de la acera mediante un operario que maneja la pértiga.

Para las zonas del extrarradio más residenciales, con itinerarios más largos y con menor presión ciudadana, se ha optado por dotar a los operarios de barrido de vehículos ligeros tipo porter caja abierta con hidrolimpiador, cuya carrocería monta una completa caja de grandes dimensiones con baúl para pequeña herramienta.



El departamento de I+D de FCC ha diseñado un equipo de barrido manual que supone la eliminación total del carro de barrido estándar, siendo sustituido en su lugar por dos opciones:

- Para recorridos muy urbanos, más cortos, sin fuertes desniveles, zonas céntricas, peatonales y con aceras estrechas, el operario dispone de un carro de ba-

rrido asistido eléctricamente; se trata de un carro en apariencia normal, con ruedas y cubos portabolsas que contiene una pequeña batería eléctrica de forma que el barrendero con sólo pulsar un botón acciona la tracción del carro. Se trata de una ayuda mecánica que complementa la fuerza del operario. Cuando el recorrido es en pendiente o el carro transporta mucho peso,

se avanza con la misma rapidez que si estuviera el carro vacío.

- Para largos itinerarios en paseos peatonales, el operario dispondrá de un triciclo eléctrico con remolque, accionado a pedales, pero asimismo dotado con batería y tracción eléctrica.



Mersey Gateway,

un verdadero proyecto
de infraestructura
comunitaria



Informe de progreso

La obra, iniciada en la primavera de 2014, se encuentra completada en un 68%. Este año, el proyecto ya ha celebrado un importante hito: Trinity, uno de los dos sistemas de andamios móviles (MSS) utilizado en la obra de Gateway Mersey, finalizó su trabajo en el viaducto de acceso norte a principios de enero.

De cara a la finalización del proyecto, Manuel Dochao, director de construcción de Merseylink CJV, afirma que, “el objetivo principal es mante-

trabajadores, trabajando al mismo tiempo, en diversos lugares en un lugar tan desafiante, y haciendo frente a las condiciones meteorológicas adversas del valle de Mersey”.

Manuel Dochao enfatiza la importancia de trabajar en estrecha colaboración con el cliente (la empresa concesionaria MerseyLink, cuyo propio cliente es el Ayuntamiento de Halton) para lograr el éxito, “nuestra relación con el cliente es constante y fluida. Reconocemos realmente su participación en las cuestiones cotidianas relacionadas con la obra. Esperamos

“Se trata de un esfuerzo colaborativo en todos los frentes”, declara Hugh O'Connor, director general de Merseylink Limited, quien explica que la necesidad de un “verdadero compromiso comunitario” se enfatizó al comienzo del proceso de contratación.

Esta es un área en la que Merseylink CJV obtuvo la puntuación más alta, y con la amplitud y la profundidad de las iniciativas comunitarias en curso es fácil ver por qué. El consorcio tiene un departamento dedicado a forjar relaciones con el público, que constituye la base de toda actividad.



ner al equipo centrado en terminar el proyecto a tiempo, así como mantener los más altos niveles de seguridad y calidad”.

Dochao añade que la prioridad inmediata del consorcio es cumplir los tiempos de ciclo para la construcción de las superestructuras del viaducto de acceso sur y el puente atirantado. Posteriormente, la atención se desplazará al tratamiento del terreno contaminado, las obras de finalización del tablero del puente, la instalación y puesta en marcha de los sistemas de peaje, los sistemas JTMS y TCIS y, finalmente, la documentación de entrega.

Lograrlo no será una tarea fácil. La propia obra tiene tal magnitud que ha sido dividida en nueve secciones geográficas. Dochao afirma que, “probablemente el mayor reto ha sido la coordinación de un equipo conjunto internacional. Más de mil

que esta colaboración continué así hasta el final del proyecto”.

Colaboración de la comunidad

Aunque la empresa conjunta de construcción ha permitido aportar una enorme experiencia internacional al proyecto, en realidad, todo se ha realizado a nivel local. El enfoque de FCC en todas sus obras es asegurar la mejora de la calidad de vida de la población local. El proyecto de Mersey Gateway no es la excepción.

Este ha sido el enfoque de todos los involucrados en el proyecto. Rob Polhill, dice que, desde el principio, el Ayuntamiento “entendió la importancia de conectar Halton, y el esfuerzo por mejorar las conexiones entre nuestras comunidades, tanto físicamente como parte de un legado duradero en el municipio, fue un factor clave para el proyecto”.

Jill Doyle, director de comunicaciones de Merseylink CJV, comenta, “estamos muy orgullosos de nuestro compromiso con las comunidades locales. Hemos abierto dos centros de comunicación en Halton y estamos muy activos en las redes sociales. Queremos mostrar nuestras actividades al público y estamos abiertos a cualquier opinión que nos hagan llegar, a fin de mejorar o minimizar el impacto de las actividades de construcción en la comunidad”.

Los voluntarios

Este sentimiento se refleja en todo el consorcio, pero hay una respuesta unánime a este gran éxito: los voluntarios. Como dice Hugh O'Connor, “sin ellos sería imposible. Durante el día están en las escuelas o gestionando los centros de visitantes, y por la tarde, vuelven a salir a hacer presentaciones”.

Jill Doyle, describe a los 48 voluntarios como una “tabla de salvación para nosotros”. En junio del año pasado, Hugh O'Connor y David Parr, director ejecutivo del Consejo de Travesías del Mersey Gateway, entregó certificados a todos aquellos que habían contribuido con 100 o más horas de servicio voluntario. En tan solo 12 meses, cinco personas sumaron un total de 2.500 horas de voluntariado.

Con estos voluntarios, el consorcio ha logrado generar un verdadero entusiasmo por el proyecto entre las escuelas locales, logrando un 100 % de participación en todo el área en sus presentaciones. En noviembre de 2016 se lanzó una iniciativa para enseñar ingeniería civil a los niños utilizando Lego para explorar diferentes maneras de construir puentes.

Las lecciones desencadenaron una respuesta positiva de los alumnos que comentaban, “ha sido la mejor clase de mi vida, ahora sé lo que tengo que hacer para ser ingeniero civil”, y “cuando crezca voy a diseñar un nuevo puente”.

Habilidades de la comunidad

Los jóvenes ingenieros también se están beneficiando del proyecto al dar sus primeros pasos en sus carreras. Hasta la fecha, 28 aprendices han aportado 51.000 horas de trabajo a las áreas de administración, contabilidad, TI, presupuestación de obra, diseño CAD, construcción general, fijación de acero, encofrado, andamios, gestión del tráfico y horticultura, entre otros.

Hugh O'Connor considera que esto dará un gran impulso a la ingeniería en el área, y que ayudará a las personas a “continuar y tener una carrera exitosa en el futuro”.

Merseylink CJV también se ha propuesto aplicar sus conocimientos en la comunidad. La iniciativa del Banco del tiempo se creó para prestar apoyo y ayuda práctica en beneficio directo de las comunidades de Halton. El sistema funciona asignando los candidatos seleccionados a un socio de Merseylink que ofrece su tiempo para proporcionar la experiencia corporativa, financiera, comercial o técnica necesaria.

Gracias a esta ayuda en las fases iniciales, pueden ponerse en marcha los proyectos de la comunidad local. La entrega de 250 días de tiempo por parte de los contratistas y subcontratistas de Merseylink, ha permitido ahorrar cerca de 111.000 libras esterlinas en proyectos, incluido en centros comunitarios, escuelas primarias e incluso un club de remo.

Compromiso medioambiental

Manuel Dochao describe el medio ambiente como “uno de los mayores desafíos”, pero el equipo del proyecto está más que decidido a marcar la diferencia aquí también. Con esta finalidad se ha creado el Mersey Gateway Environmental Trust, una organización benéfica exclusiva concebida para proteger y mejorar el entorno del estuario alto del Mersey. Un ejemplo de la labor en curso es el prado de flores silvestres sostenible que se ha creado en la rotonda de Clifton en Runcorn, que forma parte de las obras de paisajismo a largo plazo del proyecto del puente.

Construyendo un legado

Conforme se acerca el final de la obra principal, el equipo del consorcio está empezando a ser consciente de lo que se ha logrado en la zona. Hugh O'Connor, director general de Merseylink Limited, comenta, “me gusta pensar que esto dejará un amplio legado en la zona. Sin duda hemos contribuido a generar interés en la construcción y la ingeniería, y hemos conseguido crear un verdadero entusiasmo en las escuelas”.

No obstante, la participación de la comunidad y la inversión no terminarán este año. Todavía está pendiente la remodelación

del puente Silver Jubilee, cuyo tráfico se verá reducido gracias al nuevo puente. O'Connor espera que aún queden al menos tres años más de trabajo, y que continúe la participación comunitaria.

Rob Polhill, alcalde del municipio de Halton, afirma, “el Ayuntamiento ha financiado y asegurado con éxito la libre circulación para sus residentes, y ha creado un plan de regeneración específico para garantizar que nuestras comunidades se benefician del legado del Proyecto. La comunidad es la base que sustenta a Halton y la nueva y mejorada red vial y su legado beneficiarán a

las futuras generaciones de habitantes del municipio”.

Para Manuel Dochao, director de construcción de Merseylink CJV, las ventajas también son claras, “el proyecto es mucho más que un puente: la estrategia económica regional identifica a Mersey Gateway como un proyecto de transformación. Es el catalizador que conectará a las comunidades y guiará la regeneración y la inversión en todo Halton y el Noroeste. El diseño icónico del puente situará firmemente al área local, Liverpool y la región Noroeste en el mapa y captará la atención de todo el mundo”.



FCC celebra su primer encuentro de Marketing Corporativo, Marca y Comunicación

FCC ha celebrado en la sede corporativa de Las Tablas el primer Encuentro Internacional de Marketing Corporativo, Marca y Comunicación, organizado por la Dirección de Marketing y Marca del Grupo FCC, en el que han participado los directores y responsables de Marketing y Comunicación de los negocios.

Este encuentro, bajo el slogan "Somos FCC", ha sido liderado por el consejero delegado del Grupo FCC, Carlos M. Jarque, y ha tenido como objetivo compartir la nueva estrategia, las funciones y el plan de acción de la Dirección de Marketing y Marca para todo el Grupo FCC y sus áreas de negocio con visión 2020, así como afianzar e impulsar el compromiso de construir una cultura compartida de grupo.

Durante su intervención, Jarque habló sobre el pasado reciente del Grupo FCC y de los logros más significativos de la compañía. Además, aprovechó para analizar las diez líneas estratégicas definidas para el crecimiento del Grupo, cinco basadas en el apalancamiento financiero y otras cinco en el operativo, y con-

tinuó con el análisis de las líneas de actuación de las distintas unidades de negocio.

El consejero delegado trasladó a todos los presentes que todos somos FCC "el Grupo FCC es la suma de FCC Medio Ambiente, FCC Aqualia, FCC Construcción y Cementos", y añadió que "debemos trabajar con la filosofía de que somos una sola empresa y una sola marca con diversos servicios y unir esfuerzos y realizar sinergias en marketing y comunicación."

Jarque puso de manifiesto que nuestro Grupo debe de tener una comunicación con mensajes únicos y canales unificados y alineados con una misma imagen que nos identifique como única compañía. Puntualizó que "necesitamos reafirmar el orgullo de pertenencia a FCC, por eso no es válida la descoordinación. Hay que sumar a la marca de FCC y cada una de las áreas tiene una obligación en esta materia" e insistió en la necesidad del trabajo colectivo y de seguir avanzando en una cultura de sinergias.





El consejero delegado comentó la importancia para el Grupo de:

- Tener una estrategia de Marketing y Comunicación unificada y ejecutada con eficacia.
- Que las campañas institucionales sean transversales, las mismas para todos.
- Informar previamente antes de publicar una nota de prensa a relaciones informativas para garantizar la coherencia y establecer un calendario adecuado.
- Apoyar los proyectos de transformación digital, con webs alineadas a nivel de imagen y protegidas bajo el paraguas de seguridad del Grupo FCC.
- Informar de cualquier propuesta de patrocinio a la Dirección de Marketing Corporativo, que posteriormente será aprobado por el consejero delegado.
- Respetar y formar parte del Comité de Marketing establecido para coordinar todas las acciones de Marketing y Comunicación de la compañía.
- Impulsar las acciones diseñadas a nivel corporativo para garantizar que lleguen al 100% del personal del Grupo sin importar el país donde estén trabajando.

Con estas acciones, comentó Carlos M. Jarque, “incrementaremos sinergias y avanzaremos en la imagen que demanda y requiere nuestro Grupo. Una marca que tiene un gran valor, de más de 100 años de historia y con un gran futuro por delante”.

El consejero delegado finalizó con unas palabras de agradecimiento a los asistentes por su presencia y su participación en esta jornada y su compromiso con la empresa.

Pilar López, directora de Marketing Corporativo y Marca del Grupo FCC, expuso la estrategia de la dirección y la necesidad de mejorar los procesos de marketing y comunicación internos y externos de la compañía y establecer sinergias que permitan desarrollar un servicio corporativo y a los negocios, de calidad y que optimice los recursos.

Durante su presentación, se dieron a conocer los logros de la dirección y los proyectos estratégicos definidos a desarrollar durante los próximos tres años para reforzar la marca y reputación de FCC en todos los mercados. Además, se refirió a la necesidad de recuperar la credibilidad y confianza de los públicos en la compañía, crear reputación positiva y alinear a los empleados con la nueva estrategia de negocio.

La jornada continuó con la presentación de las estrategias, objetivos y compromisos de Marketing y Comunicación de cada una de las áreas de negocio del Grupo FCC.

Con las aportaciones fruto de este encuentro, la Dirección de Marketing Corporativo y Marca trabajará en el cumplimiento de la línea estratégica marcada hasta el año 2020.

La jornada contó también con la participación externa de expertos de marca, que dieron una visión de cómo cada vez más este tangible ayuda a generar negocio, y de LinkedIn como red social que mejora la imagen externa e interna de la compañía.



FCC celebra sus primeras jornadas sobre Transformación Digital, “Digitall”



FCC ha celebrado en Las Tablas, sus primeras jornadas sobre Transformación Digital, tituladas “Digitall”. Una sesión organizada por la dirección de Tecnologías de la Información, en colaboración con la dirección de Marketing Corporativo y Marca de FCC, que tenía como objetivo compartir la importancia de un proceso que forma parte del plan estratégico de la compañía, basado en 5 pilares fundamentales: ahorro de costes, ahorro de tiempo, mejora de recursos, sinergias, y mejora de la imagen y la reputación digital.



Las jornadas comenzaron con el vídeo de Carlos M. Jarque, consejero delegado de FCC, en el que explicó que “FCC tiene que anticiparse y adaptarse a los cambios porque la innovación tecnológica ha llegado para quedarse”. Señaló además que “FCC tiene que avanzar en esta línea para seguir siendo líder y para mejorar su productividad. Las capacidades de colaboración y sinergias son más importantes que nunca. Tenemos que pensar como un grupo unido para avanzar juntos”.



En su mensaje, Jarque reconoció que las jornadas sobre la transformación tecnológica son “un paso más en el camino hacia el cambio y tienen como meta concienciar a las personas que forman parte de FCC en que tenemos que impulsar la implementación y el uso de nuevas tecnologías para mejorar la eficiencia de nuestros procesos y acercar a FCC a los empleados, a los accionistas y a los ciudadanos”.

Tras la bienvenida, comenzó una conferencia titulada ‘Entender el reto de la Transformación Digital’ en la que se explicó los principales riesgos y oportunidades que supone este proceso para la empresa y se ofrecieron algunas herramientas para desarrollar de manera eficiente esta transformación.

Las jornadas terminaron con un taller que llamó a la participación de todos los asistentes a través de un brainstorming por equipos sobre la aplicación práctica del proceso de Transformación Digital.

Las **intranets** de todas las áreas de negocio del Grupo FCC han sido renovadas, pasando al nuevo entorno Liferay

Después de un trabajo en equipo de 10 meses, la nueva Intranet del Grupo FCC y las intranets de los negocios de FCC Construcción y FCC Aqualia han visto la luz. La nueva intranet, que tiene la voluntad de englobar todas las intranets del Grupo FCC, se enmarca dentro del proyecto de transformación digital de la compañía, que se centra en cinco criterios: ahorro de costes y tiempo, sinergias y mejora de recursos y de la imagen interna, porque todos somos FCC.

Como principales novedades, se encuentra una portada con los elementos destacados, un menú simplificado y único para todas las áreas de negocio y el nuevo portal del empleado, en el que se agrupa toda la información de Recursos Humanos.

Con este último paso, y el apagado de la antigua plataforma Oracle, realizado el martes 14, se concluye la primera fase del proceso de transformación digital. Con la finalización de este proceso, las intranets de cada uno de las áreas quedarán accesibles a todos los usuarios, permitiendo la gestión integral de los contenidos de cada uno de los espacios digitales.



El Grupo FCC cambia de imagen en sus redes sociales

El Grupo FCC ya cuenta con una nueva imagen en sus perfiles en LinkedIn, Twitter, Facebook y Youtube. Las redes sociales suponen, hoy día, el mejor vehículo de transmisión de información para que empleados, clientes, accionistas, etc. puedan estar al tanto del día a día de FCC.

En LinkedIn, la mayor red social profesional del mundo en internet que cuenta con más de 300 millones de

miembros y está presente en más de 200 países, FCC cuenta ya con cerca de 45.500 seguidores. En Twitter tenemos casi 16.000 seguidores y en Facebook ya tenemos unos 1.300 seguidores. El canal Youtube del Grupo ha recibido más de 226.440 visualizaciones.

Mediante estos canales pretendemos mantener informados a todos nuestros seguidores de las noticias

que vayan surgiendo sobre nuevas adjudicaciones, principales contratos, avances de las obras, proyectos de investigación, etc., así como comentar novedades de los diferentes sectores relacionados con FCC y compartir experiencias y conocimientos con otros profesionales.

Consulta aquí todas las redes sociales del Grupo FCC y las de las áreas de negocio:

- **LinkedIn FCC Servicios Ciudadanos**
- **FCC (@FCC_Group) | Twitter**
- **Aqualia (@FCCAqualia) | Twitter**
- **Facebook Grupo FCC**
- **Grupo FCC - YouTube**

- **FCC Medio Ambiente - FCC Environmental - YouTube**
- **FCC Aqualia - YouTube**
- **FCC Construcción - YouTube**
- **Vimeo FCC Construcción**





FCC gana dos nuevos contratos en Texas, en la ciudad de Mesquite y en Garland

FCC ha resultado adjudicataria para realizar el servicio de tratamiento y comercialización de los residuos reciclables de la ciudad de Mesquite (Texas). El valor total aproximado del contrato es de 1,5 millones de dólares, con una duración de hasta 5 años.

Mesquite, con 145.000 habitantes, es una de las diez ciudades más pobladas de la región metropolitana de Dallas-Fort Worth. Junto con Dallas, Garland, Mesquite y University Park FCC ofrecerá sus servicios de tratamiento de residuos reciclables a más de 2.000.000 de personas en el Norte de Texas.

El otro contrato conseguido por FCC ha sido el servicio de transporte, tratamiento y comercialización de los residuos reciclables de la ciudad de Garland (Texas). El valor total del contrato es de aproximadamente 6 millones de dólares (unos 6,4 millones de euros), con una duración de hasta 5 años.

Garland, con 230.000 habitantes, es una de las ciudades principales de la región metropolitana de Dallas-Fort Worth. FCC reciclará en su recientemente inaugurada planta de Dallas las aproximadamente 10.000 toneladas de residuos reciclables al año generados por los vecinos de Garland.

Con estos últimos contrato FCC tiene asegurado el tratamiento un mínimo de 75.000 toneladas de residuos de reciclaje para el 2017, en su recién inaugurada planta de Dallas. Este contrato supone el séptimo firmado por FCC en los últimos dos años en los Estados Unidos y el quinto en el estado de Texas.



FCC presenta la nueva flota de vehículos y maquinaria del servicio de recogida de basura y limpieza de Crevillent (Alicante)

El Ayuntamiento de Crevillent y FCC han presentado la flota de vehículos y maquinaria, con importantes mejoras tecnológicas y medioambientales, que pasan a formar parte del nuevo servicio de recogida de residuos urbanos, limpieza viaria y gestión del Ecoparque que ha comenzado el 1 de febrero. La prestación anual del nuevo servicio asciende a más de 1.932.000 euros (IVA incluido).

FCC efectuará los servicios de saneamiento urbano en Crevillent durante un período de 10 años, y una prórroga máxima, año a año, de cinco años, con una población atendida es de más de 28.000 habitantes.

El contrato fue adjudicado a FCC al presentar la mejor oferta de las cinco que concurrieron al proceso de licitación. Para el correcto funcionamiento de los servicios de la reciente adjudicación, FCC dispone de una plantilla de 34 operarios, más el personal destinado a la gestión y mantenimiento del contrato.

FCC ha realizado inversiones en el nuevo parque móvil por un importe de 1.800.000 euros, y ha quedado formado por seis vehículos diésel Euro 6, con una menor emisión de contaminantes; tres Piaggio 100% eléctricos; tres vehículos de combustión de GNC para recogida de basuras y servicio en general; un vehículo híbrido Toyota gasolina-eléctrico, a disposición del ayuntamiento; tres barredoras-baldeadoras; dos sopladoras eléctricas; cuatro mupis para la recogida de pilas, CDs, móviles y baterías; dos vehículos con grupos de limpieza a alta presión, incluido polvo de sílice; y un Ecomóvil, para acercar al ciudadano la correcta gestión de residuos de menor producción. Toda esta maquinaria reducirá notablemente los olores, las emisiones contaminantes, los niveles acústicos y el consumo de agua. Además, se pone a disposición de la ciudad 751 contenedores y 187 papeleras.

Entre otras novedades se encuentran la habilitación de espacios para perros y la elaboración de un censo de ADN canino para evitar la presencia de excrementos en la vía pública, así como medidas contra los vertederos incontrolados y la ampliación del servicio de recogida de residuos a domingos y festivos y del baldeo y lavado de todas las calles de Crevillent.

Nuevo contrato de transporte para FCC Environment

FCC Environment, líder en Reino Unido en gestión de residuos y recursos, ha obtenido un nuevo contrato para el transporte de residuos por un período de cinco años, para re3. El transporte se realizará con la configuración de cabeza tractora y semiremolque de suelo deslizante de 44 toneladas.

Re3 es una asociación integrada por los ayuntamientos Bracknell Forest, Reading y Wokingham Borough y FCC Environment para aumentar la cantidad de residuos reutilizados, reciclados y convertidos en compost entre los tres municipios y minimizar la cantidad de residuos que llega a los vertederos.

Estos ayuntamientos y FCC Environment trabajan juntos para ofrecer a los residentes y negocios locales unas

instalaciones de primera categoría para el reciclado y la gestión de residuos hasta 2031.

Como parte del contrato, los materiales reciclables se recogen en las instalaciones de Longshot Lane de re3 y se entregan para su procesamiento en las instalaciones de reciclaje (Material Recovery Facility o MRF) de Smallmead, también dentro de re3. El material residual se transporta desde la planta de reciclaje (MRF) de re3, las dos estaciones de transferencia y los Centros de Recogida y Reciclaje (CRRs) para su tratamiento posterior al centro de valorización energética de residuos (EfW, por sus siglas en inglés) de Lakeside, y al complejo ambiental de Sutton Courtenay de FCC Environment.



FCC inaugura la planta de reciclaje de materiales de Dallas (Texas)

FCC ha inaugurado oficialmente su planta de reciclaje de Dallas (Texas). Al acto de inauguración asistió el alcalde de Dallas, Mike Rawlings, así como otras autoridades municipales del ayuntamiento y representantes de otros municipios. En representación de FCC asistió Aurelio Blasco, director general de FCC Ámbito, e Iñigo Sanz, director Zona América. La inauguración propició una visita a las instalaciones de reciclaje para

conocer con detalle el funcionamiento de la misma.

La planta de última tecnología, construida y financiada por FCC Environmental Services, la filial estadounidense del Grupo FCC, especializada en servicios medioambientales, estará también gestionada por la compañía durante un periodo de 15 años, con una posible ampliación de 10 años.



De izquierda a derecha Tony Emilio, director de Servicios municipales de FCC Environmental Services; Aurelio Blasco, Presidente de FCC Environmental Services; Iñigo Sanz CEO de FCC Environmental Services; Mike Rawlings, alcalde de la Ciudad de Dallas y Erik Wilson, vicealcalde de la ciudad de Dallas.

Premios al proyecto de descontaminación Kamenné Srdce, en Bratislava (Eslovaquia)

- Primer puesto en PROKOP 2016 (categoría de Relaciones Comunitarias).
- Primer puesto en EMEA SABRE AWARDS 2016, (Europa central y Europa del Este) en los GLOBAL SABRE AWARDS 2016; el proyecto quedó dentro de los 40 mejores proyectos de relaciones públicas del mundo y fue "Campeón nacional" en el European Business Awards 2016.

Dada la proximidad de estos residuos tóxicos a los residentes locales, FCC Environmental CEE vio la necesidad de estar próxima al ciudadano desde las primeras etapas del proyecto de descontaminación.

Por esto, FCC puso en marcha diversos canales de comunicación eficaces, entre los que destacan:

- La página www.kamennesrdce.sk con información del proyecto.
- Folletos para los ciudadanos residentes en la zona.
- Conferencias de prensa.
- Comunicación cara a cara con los ciudadanos locales en las que los hechos del proyecto se explicaban con detalle.

También puede encontrar otro vídeo sobre el proyecto de descontaminación aquí.



FCC Environmental CEE en Eslovaquia ha sido galardonada en diferentes concursos internacionales por su estrategia de comunicación llevada a cabo durante el desarrollo del complejo proyecto de saneamiento de residuos tóxicos que fueron depositados en el área de Bratislava hace más de 50 años. Los reconocimientos han sido:

SmVaK

pone en valor la tarea de gestión del ciclo del agua en una publicación conmemorativa de sus 25 años de existencia

La empresa checa, en la que Aqualia tiene una participación mayoritaria, ha preparado un álbum con imágenes de sus instalaciones más representativas con motivo del 25 aniversario de su constitución como consorcio gestor de las redes e instalaciones de aguas en la Región de Moravia-Silesia

La publicación, de la que se han impreso 2000 ejemplares, explica a través de imágenes muy cuidadas lo que significa de valor la gestión del ciclo del agua para el bienestar de un territorio.

SmVaK ha editado una publicación especial para celebrar el 25 aniversario de su constitución como sociedad anónima. La empresa, que comenzó a trabajar en 1992 con accionariado municipal sobre la base de la entidad estatal que gestionaba el servicio de aguas en la Región de Ostrava, pasó en 2009 a tener como accionista principal a Aqualia.

La publicación, presentada por el director general de la empresa, Anatol Pšenicka, cuenta con 63 páginas a

color con fotografías de todo tipo de instalaciones de la compañía, ordenadas según las distintas fases del ciclo integral del agua. Las imágenes se alternan con otras instantáneas de la región de Moravia-Silesia, así como con fotografías de archivo que muestran el trabajo de la empresa a lo largo de su historia y el esfuerzo diario de sus casi 900 trabajadores.

El álbum se puede visualizar en el siguiente enlace: <http://www.smvak.cz/WaterFlowsFlash/>

SmVaK gestiona el ciclo integral del agua de un importante territorio del Este de Chequia y la zona fronteriza de Jastrzebie-Zdroj, en Polonia. La compañía suministra agua potable a más de 730.000 habitantes mediante 130.000 acometidas de abastecimiento y una red de distribución de más de 5.000 kilómetros. Provee además de servicios de saneamiento a más de 500.000 personas y explota 65 estaciones depuradoras de aguas residuales, 39 plantas de agua potable y 379 depósitos, con una capacidad total de tratamiento de 279.682 m³ al día.



Nuevos contratos en Cataluña, Levante y Aragón

Tras la elección de FCC Aqualia como socio de la empresa mixta de El Vendrell (Tarragona), en lo que va de año, la Zona II ha conseguido contratos por valor de 1,5 millones de euros en Cataluña.

Además, la compañía instalará un nuevo sistema de potabilización en La Nucía (Alicante) y reformará la depuradora de Tortosa, tras haber renovado el contrato de gestión por un año más.

Durante las últimas semanas la unidad de negocio Nordeste de Zona II, ha conseguido la adjudicación de tres nuevos contratos. Por un lado, la gestión del servicio de mantenimiento de Binéfar (Huesca), donde desde hace años se gestiona el control analítico. Además, en la provincia de Tarragona, Aqualia realizará tanto la ampliación de la depuradora de Tortosa, tras la prórroga por un año del contrato, como la gestión de los sistemas de saneamiento de la comarca del Baix Ebre, compuesto por 10 depuradoras.

FCC Aqualia también ha sido elegido como socio tecnológico del Consell Comarcal de Osona, en la provincia de Barcelona. Este éxito incluye la puesta en servicio de la planta de tratamiento que solucionará los problemas de calidad de agua de seis poblaciones osonencas. FCC Aqualia está presente en esta comarca desde 2013, cuando se convirtió en la gestora del servicio municipal de aguas de Roda de Ter. Estos contratos suponen una cartera de negocio de más de 1,5 millones de euros.

Por otro lado, el Ayuntamiento de La Nucía (Alicante) ha confiado en FCC Aqualia para resolver los episodios de turbidez registrados en el agua del municipio con la puesta en marcha de una potabilizadora, con un presupuesto de 1,3 millones de euros.



Generando oportunidades en Arabia Saudí

FCC Aqualia ha participado en el Saudi Water & Environment Forum (SWEF 2017), el evento de referencia del sector de la gestión del agua que se ha celebrado recientemente en Riad la capital del Arabia Saudita.

El Saudi Water & Environment Forum 2017 (SWEF), organizado por el Ministerio de Medio Ambiente, Agua y Agricultura saudí, ha cerrado sus puertas con buenas perspectivas para FCC Aqualia. La participación de los expertos de la compañía en la agenda de charlas, coloquios y seminarios que se han programado a lo largo de las tres jornadas del evento, y el gran número de delegados que se acercaron al stand interesados por las capacidades de la compañía y sus posibilidades de llevar a cabo proyectos en el país, así lo auguran.

El programa oficial de conferencias ha sido muy amplio y especializado. Destacar la intervención de José Enrique Bofill, Regional Director de MENA y Asia de FCC Aqualia, en el panel "Change Management in the Kingdom's Water Sector", con la ponencia "Private Operator Participation in the Water Services of the Kingdom". Bofill subrayó las capacidades de la compañía en gestión de clientes, operación eficiente de los activos municipales, y transmitió a los allí presentes la vocación de servicio que ha caracterizado a FCC Aqualia en sus más de dos décadas de existencia. Para ello ha

expuesto los casos de la gestión desarrollada en los servicios de Almería, Alcalá de Henares (Madrid) o Caltanissetta (Italia).

También intervino Javier Díaz, Country Manager de Arabia Saudí, en este caso en el panel "Increasing Efficiency & Improving Operational Performance in the Kingdom's Water & Environment", donde puso en valor el trabajo de Aqualia a la hora de diseñar la red de puntos de medida y control, instalando la instrumentación en campo y analizando la información recibida en tiempo real para poder operar eficientemente la red de abastecimiento de Riad.

El evento ha permitido a empresas como FCC Aqualia mostrar su experiencia, la más innovadora tecnología y servicios para el desarrollo del sector de la gestión del agua en Arabia Saudí, donde la compañía fue en 2011 pionera en adjudicarse un gran contrato en Oriente. Tras Riad, la empresa consiguió en 2015 la operación y mantenimiento de las dos depuradoras principales de La Meca, de 250.000 m³/día, y los servicios afectados de agua y saneamiento de las líneas 4, 5 y 6 del metro de la capital saudí.



El consorcio del Grupo Carso, en el que participa FCC, firma el contrato para la construcción de la nueva terminal del aeropuerto de México

El consorcio de empresas liderada por el Grupo Carso, en el que participan FCC, Acciona y las constructoras locales mexicanas ICA, GIA, Prodemex, Grupo Hermes Infraestructura, ha firmado con el Grupo Aeroportuario de la Ciudad de México, de la Secretaría de Comunicaciones y Transportes del Gobierno de México, el contrato correspondiente a la construcción del Edificio Terminal del Nuevo Aeropuerto Internacional de la Ciudad de México (NAICM) adjudicado el pasado 6 de enero.

El importe del contrato asciende a más de 84.800 millones de pesos mexicanos sin IVA (4.000 millones de dólares /3.900 millones de euros) y contará con un plazo de ejecución de 44 meses.

El consorcio firmante fue el que presentó la mejor propuesta económica y técnica de este proyecto aeroportuario que se materializará en el terreno localizado en

la Zona Federal del Lago de Texcoco. Será el segundo aeropuerto en construcción a nivel mundial, el principal contrato del proyecto del nuevo primer aeródromo del país y una de las mayores obras de infraestructuras actualmente en marcha en Latinoamérica.



Carlos M. Jarque visita las obras del estadio Wanda Metropolitano

El consejero delegado del Grupo FCC, Carlos M. Jarque, ha visitado las obras del nuevo estadio del Atlético de Madrid, ya bautizado como Wanda Metropolitano. Durante todo el recorrido el consejero delegado estuvo acompañado por los responsables del proyecto.

La visita de Jarque se concentró en ver los avances de las obras del futuro estadio, construido por FCC y diseñado por los arquitectos Antonio Cruz y Antonio Ortiz. La futura instalación deportiva ocupará una superficie total de 145.721 metros cuadrados y tendrá capacidad para albergar a más de 67.000 aficionados, distribuidos en graderío, palcos y zona VIP. Además contará con más de 4.000 plazas de aparcamiento para aficionados.

Carlos M. Jarque destacó que “en la ejecución de este tipo de obras FCC pone en valor su capacidad técnica y humana para superar grandes retos y desafíos. La eficiencia, la innovación y el uso de modernas tecnologías son garantía de éxito y nos convierte en un referente en la construcción de instalaciones deportivas”. También destacó la importancia de cumplir escrupulosamente con los tiempos comprometidos.

Durante los meses de enero y febrero se han llevado a cabo los trabajos del izado de la cubierta del estadio que resguardará el graderío y contribuirá a que el 96% de las localidades estén protegidas de la lluvia.

Después de los trabajos previos de elevación del anillo de tracción interior, esta semana se comenzarán los trabajos de la elevación definitiva. Una vez finalizados se colocará la membrana formada por una estructura de acero de unas 6.336 toneladas, tensada con cables radiales y unidos con una membrana que ocupa una superficie de 83.053 metros cuadrados.

La moderna cubierta constituye un elemento singular y diferenciador al resto de instalaciones deportivas europeas diseñadas en los últimos años.





FCC Industrial recibe el premio nacional de los European Business Awards

FCC Industrial ha recibido el galardón nacional de los European Business Awards, en la categoría de Environmental & Corporate Sustainability (medio ambiente y sostenibilidad corporativa), en un acto organizado por EBA y la consultora internacional RSM. En nombre de FCC Industrial, recogió el premio Guillermo Martínez Ochoa, director de ingeniería de la compañía.

El acto tuvo lugar en la residencia oficial del embajador de Reino Unido, donde asistieron numerosas empresas internacionales y nacionales como Leroy Merlin, Santillana, ICO (Instituto Crédito Oficial) y Borges, entre otras.

El embajador de Reino Unido, Mr. Simon Manley, agradeció a todas las compañías el esfuerzo realizado por alcanzar este galardón, y las animó a continuar estableciendo y desarrollando relaciones comerciales y empresariales con Reino Unido.

FCC Industrial, resultó elegida por un jurado internacional, constituido por prestigiosos miembros del mundo empresarial y académico europeo. El jurado valoró las buenas prácticas ambientales implantadas por la compañía en las distintas obras que ejecuta, así como la contribución de la empresa a la protección medioambiental del entorno en el cual desarrolla su actividad.

El ministro de Fomento visita las obras del viaducto del Almonte, construido por FCC

El ministro de Fomento, Iñigo de la Serna, ha visitado las obras del viaducto sobre el río Almonte, tramo embalse de Alcántara-Garrovillas de la línea de Alta Velocidad Madrid-Extremadura, que FCC Construcción está ejecutando para ADIF.

Se trata de una de las actuaciones de ingeniería española más importante que existen en estos momentos. Será una referencia de la alta velocidad en el mundo por sus características y dimensiones.

El ministro estuvo acompañado por el presidente de la Junta de Extremadura, Guillermo Fernández Vara; por Cristina Herrera Santa-Cecilia, delegada del gobierno; por Juan Bravo, presidente de ADIF; por Santiago Cobo, subdirector de Construcción de ADIF AV, y por Pablo Jiménez, gerente de área de ADIF AV. En representación de FCC Construcción, asistieron José Antonio Madrazo Salas, director de España Zona Sur; Pedro Caverio de Pablo, responsable de la Delegación de Transportes; y José Luis del Valle Sanchez-Prieto, jefe de esta obra.

Iñigo de la Serna, ministro de Fomento, recibió por parte del equipo de ADIF, liderado por Pablo Jiménez Guijarro, los detalles técnicos del proceso constructivo de un viaducto de singulares características.

El viaducto sobre el río Almonte, localizado entre los municipios de Alcántara y Garrovillas, en la provincia de Cáceres, presenta una longitud de 996 metros y ha sido proyectado con un vano central de tipo arco de hormigón inferior, de 384 metros, convirtiéndose en récord mundial de luz en su tipología de arco para uso ferroviario de alta velocidad.

Si se compara sólo con puentes de arco de hormigón, fuera del uso ferroviario, se convertirá en el tercero de mayor luz a nivel mundial, sólo superado por el puente Wanxian en China (420 m) y muy cerca del mayor de los puentes entre las islas de Sveti Marko y Krk en Croacia (390 m). Se trata de un enorme reto técnico que afianza a España en la vanguardia internacional de la Alta Velocidad y la Ingeniería.



